

**URZĄD MIASTA SKIERNIEWICE**  
**Biuro Planowania Przestrzennego**  
**i Planowania Inwestycji**

96-100 Skierniewice, ul. Floriana 9

tel.(46) 832 57 74

**PROGNOZA ODDZIAŁYWANIA NA ŚRODOWISKO**

**SPORZĄDZONA NA POTRZEBY**

**Zmiana miejscowego planu  
zagospodarowania przestrzennego**

**- fragment miasta Skierniewice położony pomiędzy terenem PKP  
oraz ulicami: Tadeusza Kościuszki, Prymasowską, Konstytucji  
3 Maja, Stanisława Rybickiego oraz Aleją Macieja Rataja**

Zespół autorski:

mgr Agnieszka Caban  
mgr inż. Ewa Śmieszek- Pędzimąż  
mgr Bogumiła Dąbrowska  
inż. Michał Ziębiński

grudzień, 2023 r.

Skierniewice, dnia 20 grudnia 2023 r.

## OŚWIADCZENIE

Oświadczam, że jestem uprawniona do sporządzania prognoz oddziaływania na środowisko sporządzanych w ramach strategicznej oceny oddziaływania na środowisko do projektów miejscowych planów zagospodarowania przestrzennego województwa, studium uwarunkowań i kierunków zagospodarowania przestrzennego gminy oraz miejscowych planów zagospodarowania przestrzennego - na podstawie art. 74a ust.2. pkt 1 lit. b oraz pkt 2 ustawy z dnia 3 października 2008 r. o udostępnianiu informacji o środowisku i jego ochronie, udziale społeczeństwa w ochronie środowiska oraz o ocenach oddziaływania na środowisko (Dz.U. 2022 poz. 1029 z późn. zm.).

Jestem świadoma odpowiedzialności karnej za złożenie fałszywego oświadczenia.

.....

## Spis treści

I WSTĘP .....	4
1. Informacje ogólne .....	4
2. Przedmiot opracowania .....	4
3. Cel i zakres prognozy .....	4
4. Podstawa prawna opracowania prognozy .....	5
5. Metoda zastosowana przy sporządzaniu prognozy .....	6
II. OCENA STANU ISTNIEJCEGO I FUNKCJONOWANIA ŚRODOWISKA .....	7
1. Ogólna charakterystyka obszaru opracowania .....	7
2. Charakterystyka środowiska naturalnego .....	8
2.1. Warunki klimatyczne .....	8
2.2. Rzeźba terenu .....	10
2.3. Warunki gruntowo-wodne .....	10
2.4. Warunki hydrologiczne i hydrograficzne .....	10
2.5. Warunki glebowe .....	16
2.6. Zasoby przyrodnicze, walory krajobrazowe i ich ochrona prawna .....	17
2.7. Środowisko kulturowe .....	19
III. USTALENIA PROJEKTU ZMIANY PLANU MIEJSCOWEGO .....	20
IV. POTENCJALNE ZMIANY W ŚRODOWISKU W PRZYPADKU BRAKU REALIZACJI PROJEKTOWANEGO DOKUMENTU .....	20
V. CELE OCHRONY ŚRODOWISKA USTANOWIONE NA SZCZEBLU MIĘDZYNARODOWYM, KRAJOWYM I LOKALNYM, ISTOTNE Z PUNKTU WIDZENIA PROJEKTOWANEGO PLANU ORAZ SPOSOBY, W JAKICH ZOSTAŁY ONE UWZGLĘDNIONE PODCZAS OPRACOWYWANIA PROJEKTU PLANU .....	20
VI. PROGNOZA ODDZIAŁYWANIA NA ŚRODOWISKO USTALEŃ PROJEKTU ZMIANY MIEJSCOWEGO PLANU ZAGOSPODAROWANIA PRZESTRZENNEGO .....	23
1. Przewidywane skutki wpływu ustaleń projektu planu na środowisko oraz na cele i przedmiot ochrony Obszaru Natura 2 000 z uwzględnieniem zależności między tymi elementami i między oddziaływaniami na te elementy .....	23
2. Skutki wpływu ustaleń zmiany planu na poszczególne komponenty środowiska .....	24
2.1. Skutki wpływu na różnorodność biologiczną .....	24
2.2. Skutki wpływu na gleby i powierzchnię ziemi .....	24
2.3. Skutki wpływu na środowisko wodno-gruntowe, wody powierzchniowe i podziemne .....	24
2.4. Skutki wpływu na kopaliny .....	26
2.5. Skutki wpływu na powietrze atmosferyczne i klimat akustyczny .....	26
2.6. Skutki wpływu na krajobraz, dziedzictwo kulturowe i dobra materialne .....	27
2.7. Skutki wpływu na świat roślinny, zwierzęcy .....	28
2.8. Emisja promieniowania elektromagnetycznego .....	28
2.9. Skutki wpływu na warunki i jakość życia ludzi .....	29
3. Ogólna ocena potencjalnych skutków wpływu realizacji ustaleń projektu .....	30
planu na środowisko i jakość życia i zdrowia ludzi .....	30
VII. PROPOZYCE ROZWIĄZAŃ OGRANICZAJĄCYCH NEGATYWNE ODDZIAŁYWANIE NA ŚRODOWISKO ORAZ PROPOZYCJA ROZWIĄZAŃ ALTERNATYWNYCH .....	31
VIII. PROPOZYCE ROZWIĄZAŃ MAJĄCYCH NA CELU ZAPOBIEGANIE, OGRANICZENIE LUB KOMPENSACJĘ PRZYRODNICZĄ NEGATYWNYCH ODDZIAŁYWAŃ NA ŚRODOWISKO MOGĄCE BYĆ REZULTATEM REALIZACJI PLANU, W SZCZEGÓLNOŚCI NA CELE I PRZEDMIOT OCHRONY OBSZARU NATURA 2000 ORAZ NA INTEGRALNOŚĆ TEGO OBSZARU .....	32
IX. METODY ANALIZY SKUTKÓW REALIZACJI POSTANOWIEŃ PROJEKTU PLANU .....	33
ORAZ CZĘSTOTLIWOŚĆ JEJ PRZEPROWADZANIA .....	33
X. ROZWIĄZANIA ALTERNATYWNE .....	33
XI. STRESZCZENIE W JĘZYKU NIESPECJALISTYCZNYM .....	33
XII. WNIOSKI KOŃCOWE .....	35

# **I WSTĘP**

## **1. Informacje ogólne**

Projekt zmiany miejscowego planu zagospodarowania przestrzennego obejmujący fragment miasta Skierniewice położony pomiędzy terenem PKP oraz ulicami Tadeusza Kościuszki, Prymasowską, Konstytucji 3 Maja, Rybickiego oraz Aleją Macieja Rataja, został przygotowany w wykonaniu uchwały Rady Miasta Skierniewice Nr LVIII/66/2023 Rady Miasta Skierniewice z dnia 29 czerwca 2023 r. w sprawie przystąpienia do sporządzenia zmiany miejscowego planu zagospodarowania przestrzennego.

Obszar opracowania znajduje się w centrum miasta, w sąsiedztwie linii kolejowej Warszawa – Katowice (na kierunku do Łodzi) i dworca kolejowego. Obejmuje swym zasięgiem kwartał zabudowy o funkcji mieszkaniowo-usługowej położony pomiędzy ulicami: Henryka Sienkiewicza, Jana III Sobieskiego, Joachima Lelewela i Dworcową, wschodnią pierzeję ulicy Lelewela, zabudowę wielorodzinną przy ulicy Jana III Sobieskiego, zabudowę szpitala, zabytkowy park pełniący funkcję parku miejskiego oraz Osadę Pałacową – siedzibę Instytutu Ogródnictwa.

W obszarze tym obowiązuje miejscowy plan zagospodarowania przestrzennego uchwalony w 2019 r. Celem opracowania zmiany planu jest rozszerzenie możliwych do realizacji usług w terenie oznaczonym symbolem 6 M,U. Wynika to z akceptacji wniosku właściciela nieruchomości zlokalizowanej przy ulicy Tadeusza Kościuszki 2 o zmianę planu pozwalającą na realizację, w istniejącym na ww. nieruchomości obiekcie zabytkowym, usług z zakresu ochrony zdrowia (przychodnie, poradnie, ośrodki zdrowia, gabinety lekarskie, zakłady rehabilitacji i tym podobne) oraz aptek, usług laboratoryjnych, biurowych oraz wystawienniczych. Obowiązujący plan miejscowy z 2019 r., podlegający zmianie tekstowej, dopuszcza usługi o określonym zakresie, który nie obejmuje wszystkich wnioskowanych usług. Analiza wykazała, że nie ma przeciwwskazań dla dopuszczenia tego rodzaju usług, a ich realizacja nie zaburzy ładu przestrzennego.

Przygotowany projekt zmiany planu miejscowego utrzymuje dotychczasowe funkcje terenów. Nie wprowadza zmian w zakresie wskaźników zabudowy i zagospodarowania terenów. Zmiana planu polega wyłącznie na modyfikacji ustaleń określonych dla terenu oznaczonego w planie symbolem 6 M,U, tj. na rozszerzeniu wachlarza możliwych do realizacji usług oraz uwzględnieniu części postulatów spółki PKP Polskie Linie Kolejowe złożonych w odpowiedzi na zawiadomienie o przystąpieniu do sporządzenia zmiany planu. Pozostałe ustalenia planu pozostają bez zmian. Obowiązujący plan zawiera ustalenia ochronne dla obiektów zabytkowych i terenów położonych w strefach ochrony konserwatorskiej. Na terenie zabytkowego parku pałacowego utrzymuje istniejące ujęcia wód wraz ze strefami ochrony bezpośredniej ustala możliwość realizacji nowych ujęć wód podziemnych we wskazanych na rysunku planu lokalizacjach. Ustala zasady modernizacji, rozbudowy i budowy systemów komunikacji i infrastruktury technicznej. Projekt zmiany planu nie wpływa na ww. ustalenia obowiązującego planu.

## **2. Przedmiot opracowania**

Przedmiotem niniejszego opracowania jest „Prognoza oddziaływania na środowisko” ustaleń zmiany miejscowego planu zagospodarowania przestrzennego obejmującego fragment miasta Skierniewice położony pomiędzy terenem PKP oraz ulicami: Tadeusza Kościuszki, Prymasowską, Konstytucji 3 Maja, Stanisława Rybickiego oraz Aleją Macieja Rataja.

## **3. Cel i zakres prognozy**

Podstawowym celem niniejszej prognozy jest określenie stanu funkcjonowania środowiska oraz wpływu i zakresu potencjalnych zmian w środowisku i warunków życia człowieka jakie mogą nastąpić w wyniku ustaleń projektu zmiany miejscowego planu

zagospodarowania przestrzennego oraz przedstawienie rozwiązań eliminujących lub ograniczających negatywny wpływ na środowisko, spowodowany realizacją tych ustaleń.

Ponadto, celem prognozy jest:

- wyeliminowanie na etapie sporządzania planu ustaleń sprzecznych z zasadami zrównoważonego rozwoju,
- ocena wpływu przeznaczenia terenu na poszczególne użytkowania oraz określenie warunków zagospodarowania tych obszarów,
- ocena, na ile ustalenia planu pozwolą na zachowanie istniejących wartości zasobów środowiska, na i wzbogacą lub odtworzą wartości oraz w jakim stopniu spotęgują lub osłabiają istniejące zagrożenia.

Analiza przekształceń środowiska prowadzona równoległe z pracami planistycznymi, daje możliwość wpływu na ostateczny zakres ustaleń planu. Wszystkie zawarte w niej wnioski i zalecenia opierają się na zasadach logicznego wnioskowania i prawdopodobieństwa.

Prognoza oddziaływania na środowisko obejmuje kompleksową ocenę warunków biotycznych i abiotycznych środowiska naturalnego, przy uwzględnieniu jego aktualnego stanu i odporności na zmiany antropogeniczne oraz wpływu na środowisko sposobu użytkowania terenu, ponadto określa wpływ i zakres potencjalnych zmian i przedstawia rozwiązania eliminujące lub ograniczające negatywny wpływ na środowisko spowodowany realizacją ustaleń zawartych w planie.

Prognoza nie jest dokumentem rozstrzygającym o słuszności realizacji zamierzeń inwestycyjnych, przewidzianych ustaleniami zmiany planu miejscowego. Przedstawia natomiast prawdopodobne skutki jakie niesie ze sobą realizacja ustaleń Planu, dla poszczególnych komponentów środowiska w ich wzajemnym powiązaniu, a w szczególności dla poszczególnych ekosystemów, krajobrazu, ludzi oraz dóbr kultury.

Zakres i stopień szczegółowości informacji wymaganych w niniejszej prognozie został uzgodniony zgodnie z art. 53 ww. ustawy z właściwymi organami tzn.:

- Regionalnym Dyrektorem Ochrony Środowiska (pismo znak: WOOŚ.411.248.2023.AJa z dnia 27 lipca 2023 r.)
- Państwowym Powiatowym Inspektorem Sanitarnym (pismo znak: ZNS.90280.8.Rp.2023.KP z dnia 26.07.2023 r.).

Jak wynika z otrzymanych pism, zakres i stopień szczegółowości zgodny jest z treścią art. 51 ustawy z dnia 3 października 2008 r. o udostępnianiu informacji o środowisku i jego ochronie, udziale społeczeństwa w ochronie środowiska oraz o ocenach oddziaływania na środowisko.

Projekt zmiany planu miejscowego jest powiązany merytorycznie i formalnie z następującymi dokumentami planistycznymi:

- Zmiana studium uwarunkowań i kierunków zagospodarowania przestrzennego miasta Skierniewice – II edycja (uchwała Rady Miasta Skierniewice Nr LIX/86/2023 z dnia 31 sierpnia 2023 r.)
- Opracowaniem ekofizjograficznym podstawowym sporządzonym na potrzeby miejscowego planu zagospodarowania przestrzennego – fragment miasta Skierniewice położony pomiędzy terenem PKP oraz ulicami: Tadeusza Kościuszki, Prymasowską, Konstytucji 3 Maja, Stanisława Rybickiego oraz Aleją Macieja Rataja.

#### **4. Podstawa prawna opracowania prognozy**

Projekt zmiany planu został opracowany w oparciu o uchwałę Nr LVIII/66/2023 Rady Miasta Skierniewice z dnia 29 czerwca 2023 w sprawie przystąpienia do sporządzenia zmiany planu.

Opracowanie niniejszej prognozy jest częścią strategicznej oceny oddziaływania na środowisko przedmiotowego planu, przeprowadzanej na podstawie przepisów ustawy z dnia 3 października 2008 r. o udostępnianiu informacji o środowisku i jego ochronie, udziale społeczeństwa w ochronie środowiska oraz o ocenach oddziaływania na środowisko (Dz. U. j.t. 2018 r., poz.2081).

Podstawę prawną dla proponowanych w prognozie działań ochronnych stanowi obecnie ustawa z dnia 3 października 2008 r. o udostępnianiu informacji o środowisku i jego ochronie, udziale społeczeństwa w ochronie środowiska oraz o ocenach oddziaływania na środowisko oraz ustawy szczegółowe i przepisy wykonawcze do podanych poniżej ustaw:

- Ustawa z dnia 27 kwietnia 2001 roku Prawo ochrony środowiska (tekst jednolity Dz.U. 2022 poz. 2556 z późn. zmianami),
- Ustawa z dnia 27 marca 2003 r. o planowaniu i zagospodarowaniu przestrzennym (tekst jednolity Dz. U. 2023 poz. 977 z późn. zm.),
- Ustawa z dnia 16 kwietnia 2004 roku o ochronie przyrody (Dz.U. 2023 poz. 1336 z późn. zmianami),
- Ustawa z dnia 3 lutego 1995 r. o ochronie gruntów rolnych i leśnych (Dz.U. 2022 poz. 2409 z późn. zmianami),
- Rozporządzenie Ministra Środowiska z dnia 1 października 2012 r. zmieniające rozporządzenie w sprawie dopuszczalnych poziomów hałasu w środowisku (Dz. U. z dnia 8 października 2012 r., poz. 1109),
- Rozporządzenie Ministra Środowiska z dnia 3 marca 2008 r. w sprawie poziomów niektórych substancji w powietrzu (Dz. U. z 2008, Nr 47, poz. 281),
- Rozporządzenie Ministra Środowiska z dnia 30 października 2003 r. w sprawie dopuszczalnych poziomów pól elektromagnetycznych w środowisku oraz sposobów sprawdzania dotrzymania tych poziomów (Dz. U. z 2003 r. Nr 192, poz.1883),
- Rozporządzenie Ministra Środowiska z dnia 6 października 2014 r. w sprawie ochrony gatunkowej zwierząt (Dz. U. z 7 października 2014r., poz. 1348),
- Rozporządzenie Ministra Środowiska z dnia 9 października 2014 r. w sprawie ochrony gatunkowej roślin (Dz. U. z 16 października 2014r. poz. 1409),
- Rozporządzenie Ministra Środowiska z dnia 9 sierpnia 2012 r. zmieniające rozporządzenie w sprawie siedlisk przyrodniczych oraz gatunków będących przedmiotem zainteresowania Wspólnoty, a także kryteriów wyboru obszarów kwalifikujących się do uznania lub wyznaczenia jako obszary Natura 2000.
- Dyrektywa Rady 92/43/EWG z dnia 21 maja 1992 r. w sprawie ochrony siedlisk przyrodniczych oraz dzikiej fauny i flory
- Dyrektywa Rady 2009/147/WE z 30 listopada 2009 r. w sprawie ochrony dzikiego ptactwa (Dyrektywa Ptasia). Stanowi ona wersję skonsolidowaną wcześniejszej dyrektywy EWG 79/409/EWG z dnia 2 kwietnia 1979 o ochronie dziko żyjących ptaków.

## 5. Metoda zastosowana przy sporządzaniu prognozy

„Prognoza oddziaływania na środowisko” jest kameralnym opracowaniem autorskim, sporządzonym w oparciu o dostępne materiały tj. publikacje, dokumenty, raporty i inne opracowania.

Przyjęta w niniejszym dokumencie metoda opracowania, podyktowana była następującymi przesłankami:

- we wstępnym etapie prac nad planem, zapoznano się z opracowaniem ekofizjograficznym podstawowym sporządzonym dla przedmiotowego obszaru sporządzonym w lipcu 2018 r., w którym każdy z elementów środowiska został szczegółowo przeanalizowany.  
W prognozie przeprowadzono analizę porównawczą uwarunkowań ekofizjograficznych z przyjętymi w ustaleniach planu regulacjami dotyczącymi ochrony środowiska.
- ramowy zakres prognozy określony został ustawą z dnia 3 października 2008 r. o udostępnianiu informacji o środowisku i jego ochronie, udziale społeczeństwa

w ochronie środowiska oraz o ocenach oddziaływania na środowisko (Dz. U. 2018 r. poz. 2081),

- zakres i stopień szczegółowości informacji wymaganych w niniejszej prognozie został uzgodniony zgodnie z art. 53 ww. ustawy z właściwymi organami tzn. Regionalnym Dyrektorem Ochrony Środowiska i Państwowym Powiatowym Inspektorem Sanitarnym,
- zakres opracowania określony został charakterem ustaleń planu oraz skalą rysunku planu.

Za wiodące zasady sporządzenia dokumentu prognozy uznano:

- a) prognoza ma oceniać skutki wpływu ustaleń planu na środowisko, czyli określać wpływ wynikający z przeznaczenia terenów na określone rodzaje użytkowania oraz z określenia warunków zagospodarowania tych obszarów,
- b) ustalenia planu dotyczą konkretnej rzeczywistości obejmującej środowisko o zróżnicowanej
- c) wartości (specyficznych dla tego miejsca cechach i wartościach) wraz z istniejącym zainwestowaniem i użytkowaniem, które na to środowisko oddziałują negatywnie, stwarzając zagrożenia lub pozytywnie, stanowią szansę dla istniejących zasobów środowiska,
- d) istota prognozy zawiera się w ocenie na ile ustalenia planu pozwolą na zachowanie istniejących wartości zasobów środowiska, na ile wzbogacą lub odtworzą obniżone lub zdegradowane wartości oraz w jakim stopniu ustalenia planu mogą spotęgować istniejące zagrożenia, mogą osłabić te zagrożenia lub stwarzają możliwość pojawienia się nowych szans dla ukształtowania jakości środowiska,
- e) tak więc prognoza nie jest dokumentem rozstrzygającym o słuszności realizacji zamierzeń inwestycyjnych przewidzianych nowymi ustaleniami planu, a jedynie przedstawia prawdopodobne skutki jakie niesie za sobą realizacja ustaleń planu na poszczególne komponenty środowiska w ich wzajemnym powiązaniu, ekosystemy, krajobraz a także na ludzi i dobra materialne oraz dobra kultury.

## II. OCENA STANU ISTNIEJCEGO I FUNKCJONOWANIA ŚRODOWISKA

Charakterystyka ważniejszych elementów przyrodniczych środowiska dla obszaru opracowania stanowi wyciąg z opracowania ekofizjograficznego podstawowego sporządzonego na potrzeby miejscowego planu zagospodarowania przestrzennego – fragment miasta Skierniewice położony pomiędzy terenem PKP oraz ulicami: Tadeusza Kościuszki, Prymasowską, Konstytucji 3 Maja, Stanisława Rybickiego oraz Aleją Macieja Rataja.

### 1. Ogólna charakterystyka obszaru opracowania

Obszar objęty projektem zmiany miejscowego planu zagospodarowania przestrzennego położony jest centrum miasta, w sąsiedztwie terenów kolejowych i dworca kolejowego. Obejmuje zwartą zabudowę mieszkaniowo-usługową o charakterze śródmiejskim położoną przy ulicach Joachima Lelewela, Henryka Sienkiewicza, zabudowę wielorodzinną w postaci kilku bloków mieszkalnych ulokowanych przy ulicy Sobieskiego, zabudowę szpitala oraz zabytkowy park pałacowy pełniący obecnie funkcję parku miejskiego. W obrębie parku znajduje osada pałacowa - pałac oraz dawne obiekty mu towarzyszące objęte wpisem do rejestru zabytków, które aktualnie stanowią siedzibę Instytutu Ogrodnictwa. Park wraz z zabudową przy ulicach Sienkiewicza i Lelewela objęte są ochroną konserwatorską jako strefy „A” – ścisłej ochrony konserwatorskiej wpisanej do rejestru zabytków i „B” – ochrony konserwatorskiej wpisanej do gminnej ewidencji

zabytków. Na terenie parku znajdują się komunalne ujęcia wód podziemnych. Ulicami zapewniającymi dostępność komunikacyjną są ulice: Joachima Lelewela, Henryka Sienkiewicza, Dworcowa, Jana III Sobieskiego, Konstytucji 3 Maja, Prymasowską i Tadeusza Kościuszki. Obszar posiada niezbędną dla funkcjonowania zabudowy infrastrukturę techniczną, wodociąg, kanalizację sanitarną, elektroenergetyką, gaz, sieć telekomunikacyjną.

## 2. Charakterystyka środowiska naturalnego

### 2.1. Warunki klimatyczne

Obszar miasta Skierniewice pod względem regionalizacji klimatycznej znajduje się w północno - wschodniej części XVII regionu klimatycznego zwanego Regionem Środkowopolskim. Jak w całym pasie Nizin Środkowopolskich, przeważa tutaj cyrkulacja równoleżnikowa, z przewagą mas powietrza polarno-morskiego napływających z zachodu. Zróżnicowanie warunków klimatycznych w obrębie poszczególnych fragmentów miasta wynika przede wszystkim ze zróżnicowania ukształtowania powierzchni, rodzaju i intensywności zabudowy oraz formy innego zagospodarowania tych obszarów.

Tereny zabudowane przy ciągach komunikacyjnych charakteryzują się przekształconymi warunkami klimatycznymi, głównie podwyższoną temperaturą i utrudnionym przewietrzaniem. Na zapleczu tej zabudowy, w terenach otwartych obserwuje się dobre warunki wietrzne, wilgotnościowe oraz solarne. Swobodny, grawitacyjny spływ chłodnego powietrza następuje w kierunku rzeki Łupi. Tereny znajdujące się w bezpośrednim sąsiedztwie rzeki charakteryzują się niekorzystnymi warunkami klimatycznymi. Szczególnie niekorzystne są warunki wilgotnościowe w związku z bardzo płytkim zaleganiem wód gruntowych. W terenach tych występują przygruntowe przymrozki. Często stagnuje tam chłodne i wilgotne powietrze oraz zalegają mgły.

Podstawowe parametry klimatyczne i meteorologiczne terenu miasta przedstawiają się następująco:

Rodzaj parametru klimatycznego	Wielkości*
• średnioroczna prędkość wiatrów	3,8 m/sek
• udział najczęstszych wiatrów z kierunków: zachodnich, południowo-zachodnich oraz północno-zachodnich	razem 47%
• częstotliwość występowania wiatrów silnych oraz dni bezwietrznych	rzadkie
• średnioroczna temperatura dobowa powietrza	+ 8,8 stopnie C
• średnia temperatura miesiąca lipca	+ 22,3 stopnie C
• średnia temperatura miesiąca stycznia	- 1,8 stopnie C
• średnioroczna amplituda temperatury	24,1 stopnie C
• wskaźnik termiczny	23 stopnie C
• średnie dzienne usłonecznienie	4,6 h
• roczna suma promieniowania słonecznego	86,3 kcal/cm <sup>2</sup>
• średnioroczne usłonecznienie względne	37%
• średnie zachmurzenie w skali 0-11 pokrycia nieba	6
• średnioroczna częstotliwość występowania dni z mgłą	23
• średnioroczna suma opadów atmosferycznych	523 mm (1997-2007)

Rok	Suma opadów (mm)
1997	547,98



1998	763,86
1999	688,90
2000	395,40
2001	548,20
2002	482,80
2003	427,00
2004	419,80
2005	469,80
2006	421,40
2007	590,20
Średnia	523.21

Dane Instytutu Sadownictwa w Skierniewicach.

- Średnia 523.21 za lata 1997-2007
- średnia roczna liczba dni z opadem 135,7
- średnioroczny wskaźnik zadeszczenia 32,7
- średnioroczne parowanie terenowe 470 - 490 mm

\* dane według A. Wosia „Atlas Rzeczpospolitej” (1994 r.)

Warunki klimatyczne panujące w mieście i w rejonie uznawane są za względnie korzystne w zakresie potrzeb gospodarczych. Z porównania powyższych wskaźników charakteryzujących te warunki dla rejonu skierniewickiego oraz dla innych rejonów kraju nasuwają się następujące wnioski:

- rejon miasta charakteryzują korzystne warunki solarne. Wskaźniki - średnie dzienne usłonecznienie, suma promieniowania słonecznego, średnioroczne usłonecznienie względne - osiągają tutaj wartości zbliżone do najwyższych wartości krajowych,
- sprzyjające są również warunki termiczne - przy wysokim wskaźniku termicznym (jak wyżej), stosunkowo długim okresie wegetacyjnym (214 dni), także długim okresem bezmroźnym (231 dni) oraz średnich w skali kraju temperaturach dla letnich i zimowych okresów,
- miasto ma korzystne warunki biometeorologiczne przy wartościach wskaźnika mniejszych od 2,0 (charakterystycznym dla klimatu suchego);
- niekorzystnym z punktu widzenia potrzeb gospodarki rolniczej jest niedostateczna wielkość i częstotliwość opadów atmosferycznych (wielkości w tabeli),
- wysoka wartość rocznej sumy parowania terenowego może być przyczyną występowania okresów posusznych, szczególnie dokuczliwych w okresie wegetacyjnym.
- tereny zabudowy, o silnie zmienionych warunkach klimatycznych - o podwyższonej temperaturze i utrudnionym przewietrzaniu. Dotyczy to większości obszarów zabudowy miejskiej, z wyłączeniem takich terenów położonych peryferyjnie w stosunku do centrum miasta,
- tereny dolin rzecznych Łupi, Rawki i Pisi oraz innych cieków bez nazwy, także nielicznych zagłębień bezodpływowych w terenach rolnych - charakteryzujące się niekorzystnymi warunkami wilgotnościowymi (wynikłymi z płytkiego zalegania wód gruntowych), z dużym prawdopodobieństwem występowania przygruntowych przymrozków oraz zjawiska inwersji temperatury, częstym zaleganiem chłodnego i wilgotnego powietrza oraz mgieł,
- tereny przyleśne znajdujące się w północnej części miasta na styku z Puszczą Bolimowską, w części północno - wschodniej na styku z terenami leśnymi wsi Pamiętna i Strobów oraz w części zachodniej na styku z terenami Lasu Zwierzynieckiego. Klimat tych terenów charakteryzuje się podwyższoną wilgotnością, większą zacisnością i zmniejszoną amplitudą dobową temperatury,
- tereny otwarte miasta o dobrych warunkach termicznych, wilgotnościowych oraz solarnych, także dostatecznie przewietrzane. Są to pozostałe tereny miasta

(niezabudowane lub z zabudową rozproszoną), peryferyjnie położone w stosunku do istniejącej zabudowy miejskiej.

Obszar poddany analizie charakteryzuje się dobrymi warunkami klimatycznymi. Posiada dobre warunki wilgotnościowe i solarne. Znaczną część obszaru zajmuje park miejski, o korzystnym dla człowieka mikroklimacie – w lecie w tej części obszaru temperatura jest niższa i wyższa wilgotność niż w terenach pozostałych, na których przeważa zwarta zabudowa.

## 2.2.Rzeźba terenu

Teren objęty opracowaniem położony jest na północnym skraju Wysoczyzny Łódzkiej, w środkowo północnej części makroregionu Wzniesień Łódzkich (symbol mezoregionu 318.82 wg podziału fizyczno - geograficznego Polski Kondrackiego i Rychlinga - Atlas RP, 1993 [1.6.19.]

Stanowi go krajobraz nizinny, równinny. Makrorzeźba terenu to zdenudowana równina polodowcowa w obszarze staroglacjalnym, Powierzchnia terenu stanowi płat równinny wznoszący się na wysokość 115.8 m n.p.m w dolinie rzeki Łupi do 129.4 m n.p.m we wschodniej części obszaru opracowania w sąsiedztwie Alei Macieja Rataja.

## 2.3.Warunki gruntowo-wodne

We fragmencie obszaru opracowania, ciągnącego się wzdłuż rzeki, w przewodzie występują utwory akumulacji rzeczno-rozlewiskowej - grunty sypkie lokalnie przewarstwione pyłami i grunty spoiste. Miąższość utworów piaszczysto-żwirowych, które budują tę strukturę osiąga 4 m. Są to piaski drobne i pylaste z domieszką humusu – luźne namuły organiczne pylaste i piaszczyste – plastyczne, lokalnie przewarstwione torfem. Miejscami występują torfy. Zwierciadło wody występuje w strefie głębokości 1-2 m od powierzchni terenu Są to grunty słabonośne nie nadające się do bezpośredniego posadowienia.

Poza doliną rzeki Łupi występują:

- utwory akumulacji rzecznej i rzeczno-lodowcowej: piaski średnie i grube rzadziej drobne z domieszką żwirów, o miąższości 3-4 m podścielone glinami piaszczystymi i glinami, woda gruntowa występuje w głębiej niż 4,0 m – we wschodniej części parku oraz w kwartale zabudowy pomiędzy ulicami Sienkiewicza i Lelewela oraz po wschodniej stronie ulicy Lelewela,
- piaski średnie i drobne i pylaste o miąższości 1-2 m, średniozagęszczone, podścielone gliną, woda gruntowa występuje w głębiej niż 4,0 m - w rejonie ulicy Sobieskiego,
- gliny i gliny piaszczyste i piaski gliniaste, głównie twaroplastyczne i półzwarte o miąższości > 4,5 m, do - pomiędzy ulicami Sobieskiego i Rybickiego.

Powyższe grunty nadają się do bezpośredniego posadowienia budynków

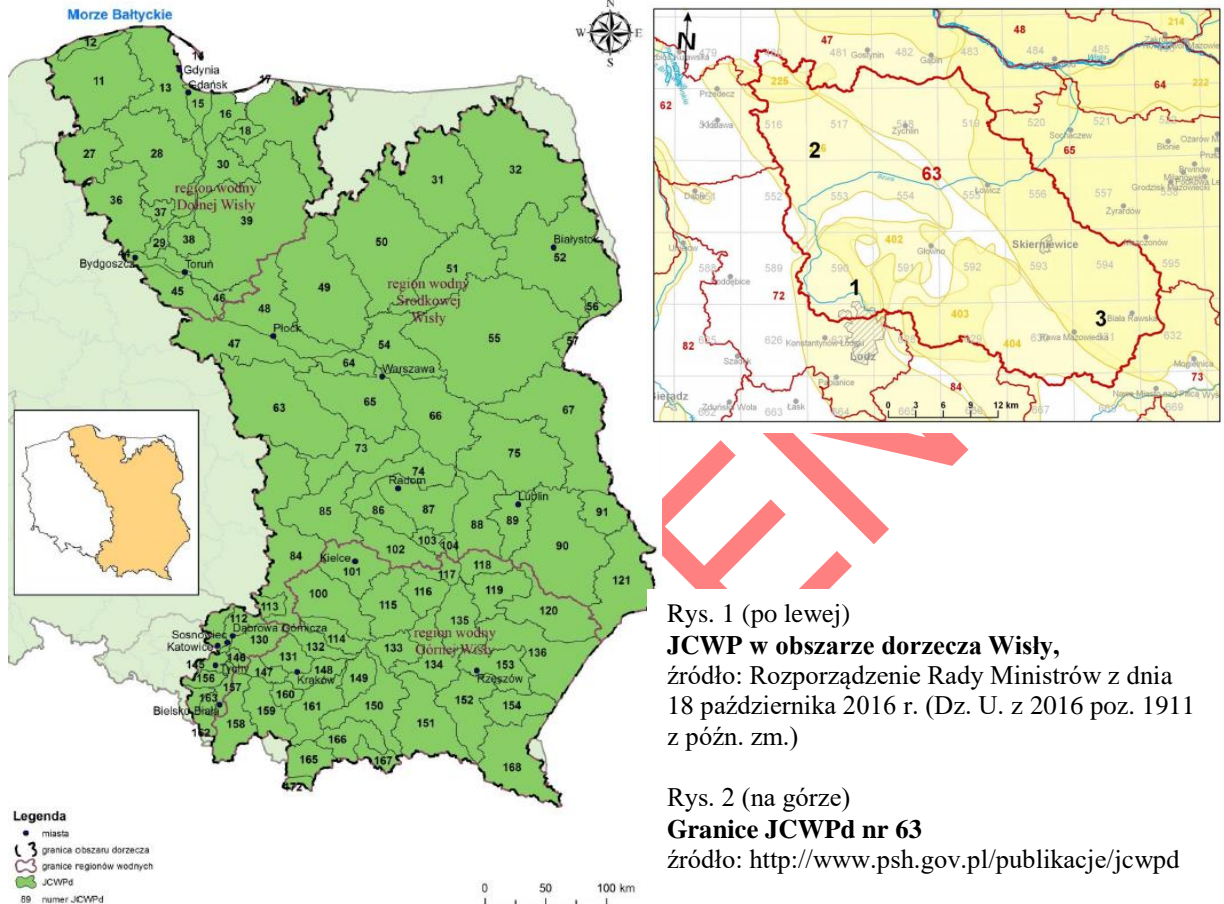
## 2.4.Warunki hydrologiczne i hydrograficzne

Zgodnie z definicją podaną w Ramowej Dyrektywie Wodnej, jednolite części wód podziemnych (groundwater bodies) obejmują te wody podziemne, które występują w warstwach wodonośnych o porowatości i przepuszczalności, umożliwiającymi pobór znaczący w zaopatrzeniu ludności w wodę lub przepływ o natężeniu znaczącym dla kształtowania pożądanego stanu wód powierzchniowych i ekosystemów lądowych.

Znaczący przepływ wód podziemnych wg ww. Dyrektywy jest to taki przepływ, którego nie osiągnięcie na granicy JCWPd z wodami powierzchniowym lub z ekosystemem lądowym powodowałoby znaczące pogorszenie ekologicznej lub

chemicznej jakości wód powierzchniowych lub znaczną szkodę dla bezpośrednio zależnego od wód podziemnych ekosystemu lądowego. Pobór wód podziemnych znaczący w zaopatrzeniu ludności w wodę do spożycia jest to pobór wynoszący średnio ponad 10 m<sup>3</sup>/d albo pobór zaopatrujący co najmniej 50 osób.

Obszar miasta Skierniewice znajduje się w obszarze jednolitej części wód podziemnych JCWPd nr 63 (PLGW200063) – region wodny Środkowej Wisły.



Rys. 1 (po lewej)  
**JCWP w obszarze dorzecza Wisły,**  
 źródło: Rozporządzenie Rady Ministrów z dnia 18 października 2016 r. (Dz. U. z 2016 poz. 1911 z późn. zm.)

Rys. 2 (na górze)  
**Granice JCWPd nr 63**  
 źródło: <http://www.psh.gov.pl/publikacje/jcwpd>

Zgodnie z charakterystyką obszaru umieszczoną na stronie internetowej Państwowej Służby Hydrogeologicznej JCWPd nr 63 posiada na zdecydowanej większości jeden lub dwa poziomy wodonośne czwartorzędowe. Wykształcony jest również lokalnie poziom mioceni i kredowy. Ponadto powszechnie występują wodonośne utwory jurajskie będące w bezpośredniej więzi hydraulicznej z poziomami młodszymi. Z kolei generalnie poziom kredowy nie wykazuje bezpośredniej więzi hydraulicznej z wodonośnymi utworami czwartorzędowymi lub mioceni. Cecha szczególna: duża niejednorodność stratygraficzna poziomów wodonośnych.

Zgodnie z art. 59 ust. 1 ustawy – Prawo wodne celem środowiskowym dla Jednolitych Części Wód Podziemnych jest:

- 1) zapobieganie lub ograniczanie wprowadzania do nich zanieczyszczeń;
- 2) zapobieganie pogorszeniu oraz poprawa ich stanu;
- 3) ochrona i podejmowanie działań naprawczych, a także zapewniani między poborem

a zasilaniem tych wód, tak aby osiągnąć ich dobry stan.

Prowadzony monitoring jakości wód podziemnych w zakresie oceny Jednolitych Części Wód Podziemnych wskazuje, iż stan ilościowy tego obszaru jest dobry i stan chemiczny też jest dobry.

Ocenę stanu jakości oraz zasobów ilościowych wód podziemnych w Skierniewicach dokonano w oparciu o badania prowadzone w ramach monitoringu regionalnego (zostały one opublikowane w Raporcie o stanie środowiska w województwie łódzkim w 2010 r.). Na terenie miasta badaniom poddano dwie studnie (dwa punkty pomiarowo-kontrolne znajdują się w parku miejskim i przy ul. Łącznej). Próby wody z poszczególnych studni pobrano raz w roku. Obydwie studnie charakteryzowały się dobrą jakością i należały do klasy II. Jak wynika z Rozporządzenia Ministra Środowiska z dnia 21 grudnia 2016 r. w sprawie kryteriów i sposobu oceny stanu wód podziemnych (Dz. U. Nr 143, poz. 896) za podstawę oceny klas jakości wód przyjęto graniczne wartości określonej grupy wskaźników. Wody należące do klasy II to wody dobrej jakości. Wartości wskaźników jakości wody nie wskazują na oddziaływania antropogeniczne. Wskaźniki jakości wody, z wyjątkiem żelaza, nie przekraczają wartości dopuszczalnych jakości wody przeznaczonej do spożycia przez ludzi.

Wartości wskaźników jakości wody oznaczone dla istniejących ujęć komunalnych na terenie miasta nie wskazują na oddziaływania antropogeniczne. Wskaźniki jakości wody, z wyjątkiem żelaza i manganu nie przekraczają wartości dopuszczalnych jakości wody przeznaczonej do spożycia przez ludzi. W obszarach opracowania nie znajdują się ujęcia wód.

Badania wód podziemnych prowadzone w ramach krajowego i regionalnego monitoringu w 2014 r. (Raport o stanie środowiska w woj. łódzkim w 2015 r.) nie obejmowały punktów pomiarowych znajdujących się na terenie miasta Skierniewice. Najbliżej znajdującymi się punktami, które objęto monitoringiem krajowym znajdowały się na terenie Nowego Kawęczyna (gm. Nowy Kawęczyn) i Prus (gmina Głuchów). Badane wody podziemne w Nowym Kawęczynie, pochodzące z poziomu wodonośnego - trzeciorzędu występowały w II klasie czystości. Badane wody podziemne w Prusach pochodzące z poziomu wodonośnego – czwartorzędu, występowały w III klasie czystości.

Jak wynika z „Raportu o stanie środowiska w województwie łódzkim w 2015 r.” przeprowadzone w 2014 r. analizy nie wykazały występowania w badanych ujęciach wody niezadowolającej jakości (IV klasa) oraz wody złej jakości (V klasa).

Cały obszar miasta Skierniewice znajduje się w obrębie południowej części geotermalnego subbasenu grudziądzko - warszawskiego. Na terenie miasta stwierdzono występowanie wód geotermalnych o temperaturze ok. 680C. Do bilansu zasobów kopalin i wód podziemnych w Polsce wpisano złożę wód termalnych „Skierniewice”.

Wykorzystanie wód termalnych w rejonie Skierniewic możliwe jest w systemie dubletu otworów - otwór eksploatacyjny i otwór chłonny GT-1 i GT-2. Znajdują się one na północnych obrzeżach miasta, w sąsiedztwie ulic: Sobieskiego i Rybickiego. Odległość między tymi odwiertami wynosi ok. 1 km. Odwierty zlokalizowane są na terenach rolniczych stanowiących własność Skarbu Państwa. W bezpośrednim otoczeniu odwiertów znajdują się: tereny rolnicze otwarte i z uprawami pod osłonami, tereny z zabudową produkcyjną i usługową, tereny z zabudową mieszkaniową jednorodzinną (osiedle „Mazowiecka”).

Odwierty wód geotermalnych od wschodniej granicy obszaru opracowania znajdują się w odległości ok. 2,2 km, w linii prostej.

Dotychczas nie ustanowiono stref ochronnych dla ujęć wód geotermalnych, podobnie jak nie określono granic obszaru górniczego i terenu górniczego dla tej kopaliny.

## **Wody powierzchniowe**

Miasto zlokalizowane w centralnej części Polski znajduje się w granicach ekoregionu Równiny Centralne. Ta część kraju charakteryzuje się typem krajobrazu nizinnego, z dominującą ilością potoków nizinnych-piaszczystych.

Miasto znajduje się w dorzeczu Wisły, który oprócz dorzecza rzeki Wisły, obejmuje dorzecza rzek uchodzących bezpośrednio do Morza Bałtyckiego: Słupi, Łupawy i Łeby,

oraz rzek zasilających Zalew Wiślany, m.in. Pasłęki, Baudy i Elbląga. Podzielony jest na siedem regionów wodnych:

- region wodny Małej Wisły (RZGW Gliwice),
- region wodny Górnej-Zachodniej Wisły (RZGW Kraków),
- region wodny Górnej-Wschodniej Wisły (RZGW Rzeszów),
- region wodny Narwi (RZGW Białystok),
- region wodny Bugu (RZGW Lublin),
- region wodny Środkowej Wisły (RZGW Warszawa),
- region wodny Dolnej Wisły (RZGW Gdańsk).

Miasto Skierniewice leży w Regionie Wodnym Środkowej Wisły. Zgodnie z drugą aktualizacją Planów gospodarowania wodami na obszarach dorzeczy (2022-2027), w nowym układzie planistycznym region ten zajmuje powierzchnię ok. 47 249 km<sup>2</sup>. Obejmuje zlewnię rzeki Wisły od ujścia Sanny do miejscowości Włocławek. Główną rzeką regionu wodnego jest Wisła. Do największych prawobrzeżnych dopływów Wisły w tym regionie należą: Wkra, Świder, Skrwa, a lewobrzeżnych: Kamienna, Iłżanka, Radomka, Pilica i Bzura.

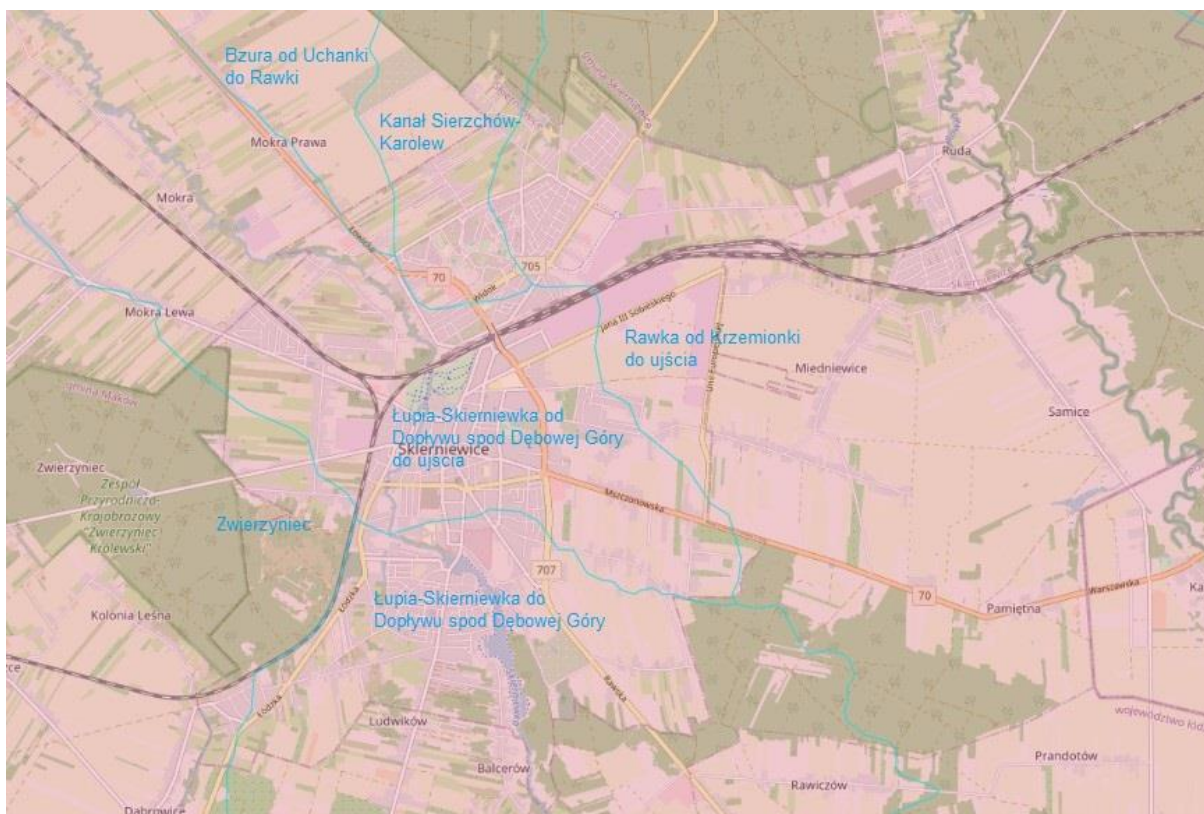
W jego granicach wyznaczono:

- 398 Jednolitych Części Wód Powierzchniowych Rzecznych, z czego 350 ma status naturalnych części wód, 4 ma status sztucznych części wód, 44 ma status silnie zmienionych części wód;
- 5 Jednolitych Części Wód Powierzchniowych Zbiornikowych, z czego 5 ma status silnie zmienionych części wód;
- 21 Jednolitych Części Wód Powierzchniowych Jeziornych, z czego 20 ma status naturalnych części wód, 1 ma status silnie zmienionych części wód.

Obszar miasta Skierniewice swoimi granicami obejmuje sześć jednolitych części wód powierzchniowych:

L.p.	kod JCWP	nazwa JCWP	całk. pow. (km <sup>2</sup> )	typ JCWP
1	RW200010272569	Zwierzyniec	148.86	PNp - Potok lub strumień nizinny piaszczysty
2	RW2000112725899	Łupia-Skierniewka od Dopływu spod Dębowej Góry do ujścia	65.39	RzN - Rzeka nizinna
3	RW2000112725999	Bzura od Uchanki do Rawki	188.27	RzN - Rzeka nizinna
4	RW20001027259929	Kanał Sierzchów-Karolew	45.44	PNp - Potok lub strumień nizinny piaszczysty
5	RW2000112726999	Rawka od Krzemionki do ujścia	307.62	RzN - Rzeka nizinna
6	RW2000102725879	Łupia-Skierniewka do Dopływu spod Dębowej Góry	283.32	PNp - Potok lub strumień nizinny piaszczysty

Rozmieszczenie wymienionych w powyższej tabeli poszczególnych jednolitych części wód powierzchniowych w granicach miasta przedstawiono na rysunku poniżej.



Rys. 3 Poglądowa mapa jednolitych części wód powierzchniowych w granicach miasta Skierniewice, źródło: <http://karty.apgw.gov.pl:4200/mapa>

Poniżej znajduje się charakterystyka JCWP, których zasięgi znajdują się w granicach miasta. Stan wód został oparty na podstawie oceny stanu GIOŚ 2014-2019 i oceny eksperckiej (wg klasyfikacji obowiązującej od 1 stycznia 2022 r.).

nazwa JCWP	Stan	Cel środowiskowy	Ocena ryzyka nieosiągnięcia celu	Działania podstawowe (Jednostka odpowiedzialna za realizację)
Zwierzyniec	Ogólny – zły Ekologiczny – umiarkowany Chemiczny – poniżej dobrego	stan ekologiczny: umiarkowany stan ekologiczny (złagodzone wskaźniki: [fosfor ogólny, fosforany, MM]; pozostałe wskaźniki - II klasa jakości); zapewnienie drożności cieku dla migracji ichtiofauny o ile jest monitorowany wskaźnik diadromiczny D  stan chemiczny: dla złagodzonych wskaźników [benzo(a)piren(w), benzo(g,h,i)perylene(w), fluor anten(w)] poniżej stanu dobrego, dla pozostałych wskaźników - stan dobry	zagrożona	Ograniczenie zanieczyszczeń rozproszonych z rolnictwa (WIOŚ w Łodzi)
Łupia-Skierniewka od Dopływu spod Dębowej Góry do ujścia	Ogólny – zły Ekologiczny – słaby Chemiczny – poniżej dobrego	stan ekologiczny: dobry stan ekologiczny; zapewnienie drożności cieku dla migracji ichtiofauny o ile jest monitorowany wskaźnik diadromiczny D  stan chemiczny: dla złagodzonych wskaźników [benzo(a)piren(w), benzo(g,h,i)perylene(w), fluor anten(w)] poniżej stanu dobrego, dla pozostałych wskaźników - stan dobry	zagrożona	Poprawa warunków dla obszarów chronionych (ZKP woj. Łódzkiego)  Gospodarka ściekowa (gmina Skierniewica wiodąca aglomeracja)
Bzura od Uchanki do Rawki	Ogólny – zły Ekologiczny – umiarkowany Chemiczny – poniżej	stan ekologiczny: dobry stan ekologiczny; zapewnienie drożności cieku dla migracji ichtiofauny o ile jest monitorowany wskaźnik diadromiczny D  stan chemiczny: dla złagodzonych wskaźników [benzo(a)piren(w)] poniżej stanu dobrego, dla pozostałych wskaźników - stan dobry	zagrożona	Poprawa warunków dla obszarów chronionych (ZKP woj. Łódzkiego)  Ograniczenie zanieczyszczeń rozproszonych z rolnictwa (WIOŚ w Łodzi, WIOŚ Warszawa, WIOŚ w Łodzi, WIOŚ

	dobrego			w Warszawie) Redukcja emisji i zrzutów substancji priorytetowych (RZGW Warszawa; ZZ w Łowiczu; WIOŚ w Łodzi, WIOŚ w Warszawie) Gospodarka ściekowa (gmina Łowicz)
Kanał Sierchów-Karolew	Ogólny – zły Ekologiczny – umiarkowany Chemiczny – poniżej dobrego	stan ekologiczny: dobry stan ekologiczny; zapewnienie drożności cieku dla migracji ichtiofauny o ile jest monitorowany wskaźnik diadromiczny D  stan chemiczny: dla złagodzonych wskaźników [benzo(a)piren(w)] poniżej stanu dobrego, dla pozostałych wskaźników - stan dobry	zagrożona	Ograniczenie zanieczyszczeń rozproszonych z rolnictwa (WIOŚ w Łodzi, WIOŚ Łódź)  Poprawa warunków dla obszarów chronionych (ZKP woj. Łódzkiego)  Poprawa warunków hydromorfologicznych rzek i potoków (KZGW; RZGW ZZ)
Rawka od Krzemionki do ujścia	Ogólny – zły Ekologiczny – umiarkowany Stan chemiczny – poniżej dobrego	stan ekologiczny: dobry stan ekologiczny; zapewnienie drożności cieku dla migracji ichtiofauny o ile jest monitorowany wskaźnik diadromiczny D; zapewnienie drożności cieku według wymagań gatunków chronionych  stan chemiczny: dla złagodzonych wskaźników [benzo(a)piren(w)] poniżej stanu dobrego, dla pozostałych wskaźników - stan dobry	zagrożona	Gospodarka ściekowa (gmina Gmina Miasto Rawa Mazowiecka (wiodąca w aglomeracji)) Redukcja emisji i zrzutów substancji priorytetowych (RZGW Warszawa; ZZ w Łowiczu; WIOŚ w Łodzi, WIOŚ w Warszawie)  Poprawa warunków dla obszarów chronionych (ZKP woj. Łódzkiego/ Właściciel, dzierżawca, posiadacz lub zarządca terenu/ Organ sprawujący nadzór nad obszarem Natura 2000 w porozumieniu z właścicielem, dzierżawcą posiadaczem lub zarządcą terenu/ Regionalny Konserwator Przyrody w Łodzi/ RDOŚ Łódź, RDOŚ Warszawa )  Zapewnienie ciągłości biologicznej i morfologicznej rzek i potoków (RDOŚ Łódź; RDOŚ Warszawa)  Poprawa warunków hydromorfologicznych rzek i potoków (RDOŚ Łódź, RDOŚ Warszawa, Regionalny Konserwator Przyrody w Łodzi)
Łupia-Skierniewka do Dopływu spod Dębowej Góry	Ogólny – zły Ekologiczny – słaby Chemiczny – brak danych	stan ekologiczny: umiarkowany stan ekologiczny, zapewnienie drożności cieku dla migracji ichtiofauny o ile jest monitorowany wskaźnik diadromiczny D  stan chemiczny: dobry	zagrożona	Gospodarka ściekowa (gm. Głuchów)

Źródło: Opracowanie własne na podstawie <http://karty.apgw.gov.pl:4200/jcw-powierzchniowe>

Obszar niniejszego opracowania znajduje się w granicach JCWP – Łupia-Skierniewka od Dopływu spod Dębowej Góry do ujścia. W Planie gospodarowania wodami na obszarze dorzecza Wisły oceniono stan ogólny tego obszaru JCWP jako zły, ekologiczny jako słaby, chemiczny jako poniżej dobrego. Celem środowiskowym jest osiągnięcie dobrego stanu ekologicznego oraz zapewnienie drożności cieku dla migracji ichtiofauny o ile jest monitorowany wskaźnik diadromiczny D oraz w zakresie stanu chemicznego: dla

złagodzonych wskaźników [benzo(a)piren(w), benzo(g,h,i)perylene(w), fluoranten(w)] poniżej stanu dobrego, dla pozostałych wskaźników - stan dobry. Ryzyko nieosiągnięcia celów środowiskowych oceniono jako zagrożony.

Poczynione przekształcenia w dolinie rzeki Łupi - budowa zbiornika retencyjnego zajmującego niemal 1/3 długości miejskiego odcinka rzeki i zwarta zabudowa terenów przyrzecznych, wykluczają podejmowanie działań ochronnych ukierunkowanych wyłącznie na zachowanie lub przywrócenie walorów naturalnych dolinie tej rzeki. Zasada racjonalnej gospodarki zasobami przyrodniczymi w odniesieniu do doliny Łupi, może przejawiać się w formie działań polegających na powiększaniu terenów zieleni miejskiej na wszystkie odcinki doliny, które znalazły się wskutek postępujących procesów urbanizacyjnych, w obrębie zabudowy miejskiej (w system terenów zieleni miejskiej, wzajemnie powiązanych). Dolina rzeki Łupi-Skierniewki funkcjonuje jako ważny element w regionalnym systemie ciągów ekologicznych.

W południowo-zachodniej części miasta, w naturalnej dolinie rzeki Łupi, w granicach objętych skarpami tarasu erozyjnego wybudowany został zbiornik pn. „Zadębie” o następujących parametrach:

- długość zbiornika: 2,1 km
- średnia głębokość: 2,15 m
- powierzchnia lustra wody: 25,7 ha.

Z uwagi na ukształtowanie, wielkość doliny oraz funkcjonowanie zbiornika wodnego nie należy przewidywać zagrożenia powodzią dla istniejącej infrastruktury miejskiej.

Obiekt przeznaczony do celów rekreacyjno - sportowych i wypoczynkowych. Zalew wyposażony jest w nowoczesny tor regatowy (1000m x 54m). Koncepcja zagospodarowania strefy brzegowej zbiornika przewiduje wykorzystanie terenu po obu jego stronach - płaska, lewobrzeżna część doliny Łupi, na której zlokalizowane są dwie plaże miejskie z kąpieliskami i pomostami ma przeznaczenie głównie rekreacyjne, natomiast prawobrzeżna część doliny rzeki, z malowniczą skarpą oraz enklawami leśnymi ma służyć obsłudze imprez sportowych (planowane do realizacji Centrum Sportów Wodnych).

Uporządkowany teren wzdłuż linii brzegowej, trasy spacerowo - rowerowe z miejscami do wypoczynku biernego, dwa kąpieliska z pomostami i piaszczystymi plażami, na których mogą się odbywać rozgrywki w plażowej piłce siatkowej. Uzbrojenie terenu: od strony osiedla Zadębie – sieć wodociągowa i kanalizacyjna, gaz ziemny, energia elektryczna, linia telefoniczna, od strony ul. Strobowskiej - wodociąg, energia elektryczna zapewnia możliwość odpowiedniego zagospodarowania terenu w sąsiedztwie zalewu. Przeznaczenie wg planu zagospodarowania przestrzennego: strefa przybrzeżna zbiornika to tereny zieleni i usług związanych z turystyką. Teren wokół zalewu jest przystosowany do prowadzenia plenerowych imprez miejskich zarówno sportowo-rekreacyjnych jak i kulturalnych. Z uwagi na ukształtowanie, wielkość doliny oraz funkcjonowanie zbiornika wodnego „Zadębie” nie należy przewidywać zagrożenia powodzią dla istniejącej infrastruktury miejskiej. Obecnie, nie planuje się budowy innych zbiorników wodnych.

W obszarze przepływa rzeka Łupia-Skierniewka. Fragmenty obszaru opracowania przylegające do niej znajdują się w obszarze szczególnego zagrożenia powodzią rzeki Łupi (wg studium ochrony przeciw powodziowej). W projekcie planu obszary te wskazano właściwą granicą oraz ustalono, że na tych terenach obowiązują ograniczenia wynikające z przepisów odrębnych. Tereny, na których występują obszary szczególnego zagrożenia powodzią wyłączone zostały spod zabudowy i przeznaczone pod zielenią urządzonej.

## 2.5. Warunki glebowe

Jakość gleb wykształconych na terenie miasta pozostaje w ścisłym związku z budową geologiczną płytkiego podłoża. Na terenie miasta jakość występujących gleb jest średnia o zróżnicowanym składzie geomorfologicznym z przewagą piasków gliniastych, naglinowych o różnych właściwościach i różnej przydatności rolniczej. Występują tu gleby



wyraźnie wadliwe, zbyt suche albo zbyt wilgotne. Gleby lekkie są glebami dość wrażliwymi na suszę, głęboko wylugowanymi i zakwaszonymi. Trwałe użytki zielone słabe z przewagą klas V, VI, VIz. Większość występujących tu gleb ma nieuregulowane stosunki wodne, gleby mineralne zbyt suche a organiczne zbyt wilgotne, przesuszone lub podtopione.

W obszarze opracowania, występują tereny zurbanizowane, których wierzchnia warstwa gruntów została przekształcona i zdegradowana w wyniku działalności człowieka. Dotyczy to zarówno rzeźby terenu jak i profilu glebowego. Na mapie warunków glebowych, zgodnie z opracowaniem ekofizjograficznym, grunty te figurują jako tereny nie sklasyfikowane oraz tereny parku miejskiego.

## 2.6. Zasoby przyrodnicze, walory krajobrazowe i ich ochrona prawna

W obrębie obszaru opracowania dominują rośliny ozdobne towarzyszące zabudowie mieszkaniowo-usługowej oraz ciągom komunikacyjnym. Zbiorowiska roślinności ruderalnej, w tym zbiorowiska roślin wieloletnich z klasy: *Artemisietea vulgaris* reprezentowane głównie przez zespół pięciornika i bylicy piotun *Potentillo-Artemisietum absinthii*. Ponadto dominują rośliny: krwawnik pospolity (*Achillea millefolium L.*), bylica (*Artemisia L.*), wyka ptasia (*Vicia cracca L.*), tasznik pospolity (*Capsella bursa pastoris*), rogownica polna (*Cerastium arvense L.*) występują na fragmentach działek niezamieszkałych, głównie we wnętrzach pomiędzy ulicami i podwórzach. W obszarze istnieje cenny przyrodniczo w skali miasta obszar zabytkowego parku miejskiego, który w całości został ukształtowany przez człowieka. Drzewa w parku to przeważnie pospolite rodzime gatunki. Rzadziej występujące drzewa krajowe i obce rosną w pobliżu osady pałacowej oraz w pobliżu willi „Aleksandria”. Są to m.in. buk pospolity, tulipanowiec amerykański, lipa amerykańska, choina kanadyjska, sosna czarna i jarzębinogrusza uszkowata. Poza drzewami i drzewami występują tu kwietniki sezonowe, rabaty bylinowe oraz znaczne powierzchnie trawników. W wyniku przeprowadzonych w ostatnich latach prac obejmujących działania konserwatorskie i rekonstrukcyjne, park podzielony został na część północną - krajobrazową i zachodnią, w typie ogrodu francuskiego - o regularnej kompozycji z równo strzyżonymi i formowanymi drzewami i krzewami. W obydwu częściach odtworzony jest historyczny układ dróg. Na południowy zachód od dawnej kuchni pałacowej znajduje się staw parkowy z wyspą, na którą, przez dopływy do stawu, prowadzą dwa mostki. Przez rzekę i inne elementy układu wodnego przerzuconych jest siedem mostków. W krajobrazowej części parku znajduje się altana wraz z amfiteatrem. Park jest otoczony metalowym, ozdobnym ogrodzeniem wzorowanym na przekazach ikonograficznych z przełomu XIX/XX w. oraz istniejących obiektach, w tym ogrodzeniu warszawskich Łazienek.

Zieleń przyuliczna w tej części miasta nie wykazuje przemyślanego doboru gatunkowego. W obrębie jednej ulicy posadzone są różne gatunki drzew nie tworzące jednorodnego charakteru.

Silnie przekształcone przez człowieka naturalne zbiorowiska roślinności w obszarze opracowania nie przedstawiają walorów przyrodniczych ważnych dla funkcjonowania środowiska przyrodniczego miasta.

W obrębie obszaru objętego projektem planu miejscowego nie stwierdzono występowania stanowisk chronionych gatunków roślin ujętych w Rozporządzeniu Ministra Środowiska z dnia 9 października 2014 r. oraz chronionych gatunków grzybów ujętych w Rozporządzeniu Ministra Środowiska z dnia 9 października 2014 r. w sprawie ochrony gatunkowej grzybów. Nie zinwentaryzowano również siedlisk przyrodniczych oraz gatunków będących przedmiotem zainteresowania Wspólnoty Europejskiej ujętych w Rozporządzeniu Ministra Środowiska z dnia 6 listopada 2013 r., zmieniające rozporządzenie w sprawie siedlisk przyrodniczych oraz gatunków będących przedmiotem zainteresowania Wspólnoty, a także kryteriów wyboru obszarów kwalifikujących się do uznania lub wyznaczenia jako obszary Natura 2 000.

Pod względem regionalizacji faunistycznej A.S. Kostrowickiego zawartej w Atlasie RP obszar opracowania znajduje się w centralnej części Okręgu Środkowopolskiego i w centralnej części podokręgu Wielkopolsko - Podlaskiego.

W obrębie tego obszaru nie prowadzono obserwacji i nie dokonano inwentaryzacji występującej tam fauny. Biorąc pod uwagę znaczne przekształcenia antropogeniczne (częściowa zabudowa terenu i funkcjonowanie w bezpośrednim sąsiedztwie ulic o natężonym ruchu komunikacyjnym) należy spodziewać się, że istniejąca na terenie fauna może być uboga. Uwzględniając charakter obszaru poddanego analizie i sąsiedztwo z terenami zabudowy mieszkaniowej i usługowej można domniemywać, że występujące gatunki zwierząt związane są z osiedlami ludzkimi. W obszarze opracowania można spodziewać się występowania takich gatunków jak: nornica ruda, mysz polna, kret, wiewiórka, jaszczurka,

Najbardziej zauważalną grupą zwierząt w miastach są ptaki. Charakteryzuje je niska antropofobia (strach przed człowiekiem). W miastach ptaki są też często dokarmiane, a warunki klimatyczne pozwalają na dłuższy czas odbywania lęgów, przez co zwiększa się rozrodczość i liczebność populacji. Wiele gatunków to typowe synantropijne zwierzęta, związane od dawna z człowiekiem i zależne od niego, np. gołąb, wróbel. Coraz więcej ptaków żyje w miastach, nie przywiązując się do samego człowieka. Przykładem może być gawron. Uwzględniając położenie parku w obszarze można uznać występowanie w obszarze opracowania: mazurka (*Passer montanus*), wróbla (*Passer domesticus*), szpaka (*Sturnus vulgaris*), jerzyka (*Apus apus*), sierpówki (*Streptopelia decaocto*), pleszki (*Phoenicurus phoenicurus*), kopciuszka (*Phoenicurus ochruros*), zięby zwyczajnej (*Fringilla coelebs*), kawki (*Coloeus monedula*) oraz wymagających częściowej ochrony: bogatki zwyczajnej (*Parus major*), kosa (*Turdus merula*), gołębia miejskiego (*Columba livia forma urbana*).

Zasiedlanie obszarów zurbanizowanych przez nowe gatunki ogranicza się do gatunków o dużej elastyczności ekologicznej, które są w stanie znieść zmiany jakie niesie postępująca antropopresja. Adaptacja do określonych warunków spowodowała wytworzenie się charakterystycznych miejskich populacji, różniących się od populacji ze środowisk naturalnych pod względem ekologicznym i etologicznym. Wśród tych cech znajdują się również takie, które mogą wpływać na różnorodność genetyczną populacji: osiadłość, ograniczenie liczby osobników przystępujących do rozrodu, wysoki stopień reokupacji stanowisk lęgowych, mniejsza selekcja naturalna, wydłużona długość życia osobników. Populacje miejskie mogą być ponadto izolowane od innych, pozamiejskich i tym samym narażone na efekt dryfu genetycznego i krzyżowania wsobnego, co z kolei wpływa na obniżenie zróżnicowania genetycznego.

Spośród wymienionych ptaków nie występują gatunki ujęte w Załącznikach Dyrektywy Rady 79/409/EWG, z dnia 30 listopada 2009 r. w sprawie ochrony dzikiego ptactwa (tzw. Dyrektywa Ptasia).

Obszar opracowania stanowi fragment strefy zabudowy miejskiej, w obrębie której nie występują obiekty prawnie chronione ani kwalifikujące się do objęcia ochroną prawną, w trybie przepisów ustawy o ochronie przyrody.

Obszar opracowania znajduje się poza obszarami chronionymi w trybie przepisów ustawy o ochronie przyrody.

## 2.7. Różnorodność biologiczna

Pod względem różnorodności biologicznej obszar opracowania jest mało zróżnicowany. Występują tu gatunki wprowadzone przez człowieka i pełniące głównie funkcję estetyczną. Na obraz szaty roślinnej występującej w tej części obszaru opracowania składają się rośliny wprowadzane przez człowieka do środowiska zamieszkania, przede wszystkim z myślą o zaspokojeniu potrzeb wypoczynku oraz estetyki otoczenia. Różnorodność gatunkowa świata roślinnego nie jest duża. Przeważają zadrzewienia ozdobne iglaste i zieleń niska. Istniejąca zieleń nie tworzy zbiorowisk roślinności, które mogłyby pełnić funkcję obszarów aktywnie biologicznych. Jest jedynie

elementem dekoracyjnym wartym ochrony ze względów estetycznych a mniej przyrodniczych. Są to zbiorowiska silnie antropogenicznie przekształcone. Bioróżnorodność tych zbiorowisk jest niewielka. Zbiorowiska roślinne występujące w ogrodach przydomowych podatne są na wszelkie zmiany. Odnaczają się one małą zdolnością do regeneracji.

Realizacja ustaleń projektu zmiany planu wniesie niewielkie zmiany w sposobie zagospodarowania i użytkowania przedmiotowych terenów. Będzie to przyczyną zmian jakie mogą zaistnieć w stanie poszczególnych komponentów środowiska (w rozumieniu korzystnych i niekorzystnych oddziaływań).

## 2.8. Środowisko kulturowe

Znaczna część obszaru objętego opracowaniem objęta jest ochroną konserwatorską w postaci strefy „A” ścisłej ochrony konserwatorskiej i strefy „B” ochrony konserwatorskiej. Na obszarze objętym projektem planu znajdują się następujące obiekty zabytkowe. Obiekty wpisane do rejestru zabytków:

- strefa „A” ścisłej ochrony konserwatorskiej, wpisana na mocy decyzji Nr 775 z dnia 18 maja 1987 r. obejmująca fragment obszaru planu wskazany na rysunku planu,
- park pałacowy – wpisany do rejestru zabytków na mocy decyzji Nr 904/272 z dnia 29 grudnia 1967 r. oznaczony na rysunku planu,
- pałac prymasowski – wpisany na mocy decyzji Nr 896/264 z dnia 29 grudnia 1967 r. oznaczony na rysunku planu symbolem R1,
- dawna kuchnia pałacowa – wpisana na mocy decyzji Nr 897/265 z dnia 29 grudnia 1967 r. oznaczona na rysunku planu symbolem R2,
- oficyna pałacowa nr 1 - wpisana na mocy decyzji Nr 900/269 z dnia 29 grudnia 1967 r. oznaczona na rysunku planu symbolem R3,
- oficyna pałacowa nr 2 - wpisana na mocy decyzji Nr 901/269 z dnia 29 grudnia 1967 r. oznaczona na rysunku planu symbolem R4,
- oficyna pałacowa nr 3 wpisana na mocy decyzji Nr 902/269 z dnia 29 grudnia 1967 r. oznaczona na rysunku planu symbolem R5,
- dawna wozownia - wpisana na mocy decyzji Nr 903/271 z dnia 29 grudnia 1967 r. oznaczona na rysunku planu symbolem R6,
- brama pałacowa z kordegardami – wpisana na mocy decyzji Nr 284/212 z dnia 29 grudnia 1967 r. oznaczona na rysunku planu symbolem R7,
- dom (dawny szpital) przy ulicy Henryka Sienkiewicza 1 - wpisany na mocy decyzji Nr 780 z dnia 28 lipca 1987 r. oznaczony na rysunku planu symbolem R8,
- dom przy ulicy Henryka Sienkiewicza 4 wpisany na mocy decyzji Nr 995 z dnia 29 grudnia 1967 r. oznaczony na rysunku planu symbolem R9,
- dom przy ulicy Henryka Sienkiewicza 14 wpisany na mocy decyzji Nr 760 z 10 stycznia 1985 r. oznaczony na rysunku planu symbolem R10,
- dom przy ulicy Henryka Sienkiewicza 16 i oficyna wpisane na mocy decyzji Nr 985 z 16 grudnia 1995 r. oznaczony na rysunku planu symbolem R11,
- dom przy ulicy Joachima Lelewela 1 wpisany na mocy decyzji Nr 798 z 29 marca 1991 r. oznaczony na rysunku planu symbolem R12,
- dom przy ulicy Joachima Lelewela 2 wpisany na mocy decyzji Nr 965 z dnia 11 maja 1994 r., oznaczony na rysunku planu symbolem R13;

Obiekty wpisane do gminnej ewidencji zabytków:

- strefa „B” ochrony konserwatorskiej, na fragmencie obszaru planu,
- dom przy ulicy Joachima Lelewela 3, oznaczony na rysunku planu symbolem E1,
- dom – kamienica przy ulicy Joachima Lelewela 9, oznaczony na rysunku planu symbolem E2,
- dom przy ulicy Joachima Lelewela 16, oznaczony na rysunku planu symbolem E3,

- dom przy ulicy Henryka Sienkiewicza 12, oznaczony na rysunku planu numerem E4,
- wieża ciśnieniowa w osadzie pałacowej przy ulicy Konstytucji 3 Maja, oznaczona na rysunku planu symbolem E5,
- budynek przy ulicy Tadeusza Kościuszki 2, oznaczony na rysunku planu symbolem E 6.

### **III. USTALENIA PROJEKTU PLANU MIEJSCOWEGO**

Zmiana planu polega wyłącznie na modyfikacji ustaleń określonych dla terenu oznaczonego w planie symbolem 6 M,U, tj. na rozszerzeniu wachlarza możliwych do realizacji usług oraz uwzględnieniu części postulatów spółki PKP Polskie Linie Kolejowe złożonych w odpowiedzi na zawiadomienie o przystąpieniu do sporządzenia zmiany planu. Pozostałe ustalenia planu pozostają bez zmian. Przygotowany projekt zmiany planu miejscowego utrzymuje dotychczasowe funkcje terenów. Nie wprowadza zmian w zakresie wskaźników zabudowy i zagospodarowania terenów.

### **IV. POTENCJALNE ZMIANY W ŚRODOWISKU W PRZYPADKU BRAKU REALIZACJI PROJEKTOWANEGO DOKUMENTU**

W przypadku braku realizacji ustaleń planu, na obszarze stan środowiska nie ulegnie przekształceniom lub jego przekształcenia będą niewielkie. Obszar jest w pełni wyposażony w infrastrukturę techniczną tj. kanalizację sanitarną, kanalizację deszczową, sieć wodociągową, elektroenergetyczną, gaz, dlatego jego użytkowanie nie powinno negatywnie oddziaływać na gospodarkę wodno-ściekową, czystość środowiska wodno-gruntowego, czystość atmosfery, różnorodność biologiczną, migrację wielu gatunków roślin i zwierząt zarówno obszaru opracowania jak i terenów przyległych.

### **V. CELE OCHRONY ŚRODOWISKA USTANOWIONE NA SZCZEBLU MIĘDZYNARODOWYM, KRAJOWYM I LOKALNYM, ISTOTNE Z PUNKTU WIDZENIA PROJEKTOWANEGO PLANU ORAZ SPOSOBY, W JAKICH ZOSTAŁY ONE UWZGLĘDNIONE PODCZAS OPRACOWYWANIA PROJEKTU PLANU**

Ze względu na przynależność Polski do Unii Europejskiej, Polska zobowiązana jest do przestrzegania prawa Unii oraz brania udziału w działaniach zapobiegawczych i regulujących w zakresie ochrony środowiska, wynikające z dokumentów rangi międzynarodowej.

Dokumentem nadrzędnym jest „Strategia Zrównoważonego Rozwoju Unii Europejskiej” (Strategia z Göteborga), w której wśród siedmiu kluczowych wyzwań w sferze polityki gospodarczej, ekologicznej i społecznej znalazły się m.in.:

- ograniczanie zmian klimatu oraz promowanie czystszej energii,
- zapewnienie, by systemy transportowe odpowiadały wymogom ochrony środowiska oraz spełniały gospodarcze i społeczne potrzeby społeczeństwa,
- promowanie wysokiej jakości zdrowia publicznego,
- aktywne promowanie zrównoważonego rozwoju.

uwzględnienie wymagań gospodarczych, społecznych, kulturowych i regionalnych.

Na poziomie krajowym, strategiczne cele ochrony środowiska, oparte o prawo międzynarodowe, zawarte są w dokumentach rządowych takich jak: „Polityka Ekologiczna Państwa, uaktualniona Polityka Ekologiczna Państwa w latach 2009-2012 z perspektywą do roku 2016”, dokument sporządzony na zlecenie Ministerstwa Środowiska.

W dokumencie tym określono potrzebę regulowania w aktach planowania przestrzennego niższych szczebli zagadnień dotyczących m.in.:

- obszarów o przekroczonych dopuszczalnych stężeniach zanieczyszczeń środowiska lub natężeniach innego rodzaju uciążliwości,
- terenów zdegradowanych i zdewastowanych, wymagających przekształceń, rehabilitacji lub rekultywacji,

- potrzeb w zakresie rozbudowy infrastruktury ochrony środowiska, w szczególności infrastruktury do zagospodarowania ścieków i odpadów,
- kształtowania granicy i proporcji pomiędzy obszarami zainwestowanymi i przeznaczonymi pod inwestycje oraz terenami otwartymi (zwłaszcza w kontekście zieleni miejskiej i innych terenów otwartych na obszarach zurbanizowanych).

Celami realizacyjnymi „Polityki Ekologicznej Państwa na lata 2009-2012 z perspektywą do roku 2016” jest :

- działania na rzecz realizacji zasady zrównoważonego rozwoju,
- przystosowanie do zmian klimatu,
- ochrona różnorodności biologicznej.

Aktualnie przygotowany jest projekt Polityki Ekologicznej Państwa do roku 2030, który obejmuje następującą tematykę:

- bezpieczeństwo biologiczne, w tym organizmy genetycznie zmodyfikowane,
- klimat akustyczny,
- najlepsze dostępne techniki BAT,
- odpady,
- pola elektromagnetyczne,
- powierzchnia ziemi,
- powietrze,
- promieniowanie jonizujące,
- służby ochrony środowiska i podmioty biorące udział w zarządzaniu środowiskiem,
- system finansowania ochrony środowiska,
- system ocen oddziaływania na środowisko,
- technologie środowiskowe,
- wzorce zrównoważonej konsumpcji i edukacja ekologiczna, w tym dostęp do informacji, – zasoby geologiczne,
- zasoby przyrodnicze, w tym krajobraz, leśnictwo i różnorodność biologiczna,
- zasoby wodne, w tym jakość wód,
- zmiany klimatu (mitygacja i adaptacja)

Ponadto istnieje „Krajowa Strategia Ochrony i Zrównoważonego Użytkowania Różnorodności Biologicznej” oraz Program działań na lata 2015-2020. Wszystkie te dokumenty są oparte na przepisach wspólnotowych i przyjętych przez Polskę konwencjach międzynarodowych.

„Krajowa Strategia Ochrony i Zrównoważonego Użytkowania Różnorodności Biologicznej” ustala wiodącą zasadę polityki ekologicznej państwa tj. zasadę zrównoważonego rozwoju ustanowionej w Rio de Janeiro w 1992r. Podstawowym założeniem zrównoważonego rozwoju jest takie prowadzenie polityki i działań w poszczególnych sektorach gospodarki i życia społecznego, aby zachować zasoby i walory środowiska w stanie zapewniającym trwałe możliwości korzystanie z nich przez obecne i przyszłe pokolenia, przy jednoczesnym zachowaniu trwałości funkcjonowania procesów przyrodniczych oraz naturalnej różnorodności biologicznej na poziomie krajobrazowym, ekosystemowym, gatunkowym i genowym.

Cele ustanowione na szczeblu międzynarodowym, wspólnotowym i ogólnokrajowym stanowią z kolei podstawę konstruowania celi szczegółowych na szczeblu krajowym – regionalnym i lokalnym. Postulaty zawarte w „Planie Zagospodarowania Przestrzennego Województwa Łódzkiego” 2030+ przyjętego przez Sejmik Województwa Łódzkiego uchwałą Nr LV/679/18 z dnia 28 sierpnia 2018 r., odnoszące się do potrzeb w zakresie ochrony środowiska przyrodniczego koncentrują się na potrzebie poprawy stanu środowiska, poprzez podjęcie następujących działań:

- racjonalne wykorzystanie powierzchni ziemi,

- zwiększenie i poprawa jakości zasobów wodnych,
- poprawa jakości powietrza,
- kształtowanie zasobów leśnych,
- zachowanie i wzrost różnorodności biologicznej,
- zachowanie najcenniejszych zasobów przyrodniczych i krajobrazowych oraz zapewnienie ciągłości systemu ekologicznego,
- przeciwdziałanie zagrożeniom

Zgodnie z ustawą o planowaniu i zagospodarowaniu przestrzennym ustalenia „Studium Uwarunkowań i Kierunków Zagospodarowania Przestrzennego Miasta Skierniewice- II edycja”, które określają politykę przestrzenną, w tym zasady zagospodarowania przestrzennego miasta równocześnie uwzględniają ustalenia określone w „Planie Zagospodarowania Przestrzennego Województwa Łódzkiego”.

W zakresie powiązań środowiskowych i kulturowych celem głównym, zapisanym w Planie Województwa, jest kształtowanie tożsamości regionalnej w oparciu o walory przyrodnicze, kulturowe i turystyczne regionu, a kierunkami działań są:

- ochrona najcenniejszych zasobów przyrodniczych i krajobrazowych oraz zapewnienie ciągłości systemu ekologicznego,
- zachowanie i ochrona materialnych i niematerialnych zasobów dziedzictwa kulturowego i krajobrazu kulturowego województwa.

Założenia zawarte w „Studium uwarunkowań i kierunków zagospodarowania przestrzennego miasta Skierniewice – II edycja” tworzone były w oparciu o zasadę zrównoważonego rozwoju.

Podstawowym celem polityki jest zapewnienie bezpieczeństwa ekologicznego mieszkańcom, infrastruktury społecznej i zasobów przyrodniczych.

Cele szczegółowe polityki ekologicznej państwa ujęto w dwóch grupach:

- w sferze racjonalnego użytkowania zasobów naturalnych,
- w zakresie jakości środowiska.

Wśród nich, w kontekście zakresu ustaleń Studium wymienić należy: racjonalizację użytkowania wody, ochronę gleb, wzrost wykorzystania energii ze źródeł odnawialnych, gospodarowanie odpadami, jakość wód, jakość powietrza, zmiany klimatu, hałas i promieniowanie elektromagnetyczne, różnorodność biologiczną i krajobrazową.

„Program ochrony środowiska dla województwa łódzkiego 2016” na lata 2017-2020 z perspektywą do 2024 definiuje cel nadrzędny oraz cele główne i cele uzupełniające.

Cel nadrzędny brzmi:

„Podniesienie świadomości ekologicznej mieszkańców województwa łódzkiego oraz zagwarantowanie szerokiego dostępu do informacji o środowisku”.

Cel główny: Ochrona i poprawa środowiska

- Priorytet I – Ochrona zasobów naturalnych,
- Priorytet II – Ochrona jakości powietrza,
- Priorytet III – Ochrona zasobów wód podziemnych i powierzchniowych oraz ochrona przed powodzią i suszą,
- Priorytet IV – Racjonalizacja gospodarka odpadami,
- Priorytet V – Oddziaływanie hałasu,
- Priorytet VI – Oddziaływanie pól elektromagnetycznych,
- Priorytet VII – Edukacja ekologiczna,
- Priorytet VIII – Poważne awarie.

Cele ochrony środowiska ustanowione w odniesieniu do obszaru Skierniewic zawarte zostały w dwóch podstawowych dokumentach określających potrzeby i zasady kształtowania środowiska przyrodniczego miasta: „Programie Ochrony Środowiska dla Miasta Skierniewice w latach 2017 -2020” z perspektywą na lata 2021-2024 .

Po dokonaniu aktualizacji diagnozy stanu środowiska na terenie Skierniewic dokonano wyboru najistotniejszych zagadnień, których rozwiązanie przyczyni się do poprawy stanu środowiska i rozwiązania najistotniejszych kwestii jego ochrony.

Cele strategiczne (główne)to:

- poprawa stanu środowiska,
- minimalizacja zagrożeń dla środowiska,
- rozwój gospodarczy w oparciu o wysoką świadomość ekologiczną mieszkańców.

Na realizację celów strategicznych składają się działania we wszystkich komponentach ochrony środowiska. Założenia planu zadań na lata 2013-2016 i lata 2017-2020 przeprowadzono w podziale na grupy:

1. Ochrona powietrza atmosferycznego,
2. Ochrona przed hałasem,
3. Ochrona przed promieniowaniem elektromagnetycznym,
4. Ochrona wód podziemnych i powierzchniowych,
5. Gospodarka odpadami,
6. Ochrona gleb i powierzchni ziemi,
7. Ochrona środowiska przyrodniczego,
8. Minimalizacja zagrożeń dla środowiska,
9. Przyjazny środowisku naturalnemu rozwój gospodarczy,
10. Edukacja ekologiczna

Ważnymi dokumentami, mającymi wpływ na ochronę środowiska przyrodniczego na szczeblu samorządowym są lokalne plany rozwoju, inwentaryzacje przyrodnicze, programy gospodarki odpadami, opracowania ekofizjograficzne i inne.

## **VI. PROGNOZA ODDZIAŁYWANIA NA ŚRODOWISKO USTALEŃ PROJEKTU ZMIANY MIEJSCOWEGO PLANU ZAGOSPODAROWANIA PRZESTRZENNEGO**

### **1.Przewidywane skutki wpływu ustaleń projektu planu na środowisko oraz na cele i przedmiot ochrony Obszaru Natura 2 000 z uwzględnieniem zależności między tymi elementami i między oddziaływaniami na te elementy**

W obrębie analizowanego obszaru nie występują ani nie są wskazywane do objęcia ochroną obszary, które mogłyby zasilić Sieć Obszarów Natura 2000.

W zasięgu ok. 5,5 km od obszaru opracowania, w linii prostej w kierunku na północny wschód, w sąsiedztwie granicy administracyjnej miasta znajduje się Obszar Natura 2 000 pn. „Dolina Rawki” wchodzący w skład Europejskiej Sieci Ekologicznej. Pozostałe obszary objęte ochroną prawną znajdują się na obrzeżach miasta w następujących odległościach od obszaru opracowania:

- rezerwat przyrody pn. „Rawka” – ok. 5,5 km w linii prostej w kierunku na północny wschód,
- Bolimowski Park Krajobrazowy – ok. 5,5 km w linii prostej w kierunku na północ,
- Bolimowsko-Radziejowski Obszar Chronionego Krajobrazu z doliną Środkowej Rawki ok. 2,5 km w linii prostej w kierunku na północ,
- Zespół przyrodniczo-krajobrazowy pn. „Zwierzyniec Królewski” – ok. 1,8 km w linii prostej w kierunku na zachód, od zachodniej granicy obszaru opracowania,

Prognozuje się, iż z uwagi na odległości oraz planowany sposób zagospodarowania obszaru opracowania, przewidywane oddziaływania wynikające z realizacji ustaleń planu, nie będą mieć wpływu na Obszary Natura 2 000 i na pozostałe obszary chronione w trybie przepisów ustawy o ochronie przyrody. Ustalenia zmiany planu nie przyczynią się do pogorszenia stanu siedlisk gatunków roślin i zwierząt, dla których ochrony wyznaczono te obszary.

Charakter zmiany planu, założenia i przyszła realizacja jego ustaleń ze względu na niewielkie rozmiary przekształceń, nie będą mieć znaczącego wpływu na ekosystem miasta i na krajobraz. Prognozuje się, że powstające zmiany dotyczące poszczególnych komponentów środowiska będą miały charakter lokalny.

## **2. Skutki wpływu ustaleń zmiany planu na poszczególne komponenty środowiska**

### 2.1. Skutki wpływu na różnorodność biologiczną

Zbiorowiska roślinne występujące w obrębie obszaru opracowania są zróżnicowane. Część z nich jest silnie przekształcona i zdegradowana. Te ubogie zbiorowiska znajdują się najczęściej w sąsiedztwie zabudowy i ciągów komunikacyjnych. Zabudowie mieszkaniowo-usługowej i ciągom komunikacyjnym towarzyszą rośliny ozdobne, które pełnią głównie rolę dekoracyjną i służą poprawie estetyki środowiska zamieszkania.

Najbardziej cenne pod względem przyrodniczym są zbiorowiska występujące w bezpośrednim sąsiedztwie rzeki Łupi oraz w parku. Teren wzdłuż rzeki i doń przyległy pod względem florystycznym charakteryzuje się dużą różnorodnością, szczególnie w kontekście innych terenów zainwestowania miejskiego, które poddane zostały już procesom urbanizacyjnym. Zbiorowiska roślinne występujące w sąsiedztwie rzeki charakterystyczne są dla niewielkich rzek środkowej Polski. Cechuje go przewaga elementów naturalnych nad antropogenicznymi. Elementem wyróżniającym dolinę Łupi jest mozaika zbiorowisk roślinnych takich jak: nieużytki, pastwiska, łąki, pola uprawne i liczne przyrzeczne zakrzaczenia. W obrębie parku występują głównie nasadzenia planowane wprowadzone w ramach rewaloryzacji parku.

Większość zjawisk przyrodniczych (procesy umierania i odradzania się wielu gatunków roślin) zachodzących w dolinie rzeki, poza terenami zurbanizowanymi jest elementem naturalnej sukcesji.

Presja człowieka na środowisko ma dużo większe znaczenie w zubożeniu różnorodności genetycznej roślin. Rozszerzanie zbiorowisk antropogenicznych, likwidacja oraz rozdrobnienie płatów roślinności pól i łąk oraz wprowadzanie gatunków obcych, przekształcanie warunków siedliskowych, a także zmiany stosunków wodnych i składu chemicznego wód – to główne przyczyny zmniejszania się zmienności genetycznej roślin.

### 2.2. Skutki wpływu na gleby i powierzchnię ziemi

Nie należy spodziewać się istotnych zmian w ukształtowaniu powierzchni terenów przewidzianego do zabudowy. W obowiązującym planie nowa zabudowa proponowana jest w granicach nieruchomości, których powierzchnia i gleby zostały całkowicie przekształcone w stosunku do środowiska naturalnego. Tereny wskazane do nowej zabudowy obejmują nieruchomości o nawierzchniach utwardzonych lub stanowiących pozostałości po dawnej zabudowie. Nowe formy powierzchniowe towarzyszące budowom, jak nasypy, wykopy, najczęściej nie będą miały charakteru trwałego, a ich rozmiary – raczej niewielkie i niezauważalne w terenie. Na całym obszarze objętym projektem zmiany planu miejscowego gleby rolnicze nie występują. Należy spodziewać się, że dotychczasowe zagospodarowanie, w tym zabudowa tego obszaru doprowadziły do pełnego przekształcenia profili glebowych. Stąd można ocenić, że ustalenia projektu zmiany planu miejscowego nie generują negatywnego oddziaływania na środowisko w tej sferze.

### 2.3. Skutki wpływu na środowisko wodno-gruntowe, wody powierzchniowe i podziemne

Ustalenia obowiązującego planu miejscowego wskazują nakaz stosowania urządzeń umożliwiających wykorzystanie na miejscu wód opadowych i roztopowych, z dopuszczeniem odprowadzenia ich do gruntu na warunkach określonych w przepisach odrębnych, w celu ograniczenia ich odpływu do sieci kanalizacji deszczowej lub ogólnospławnej. Ponadto nakazuje się stosowanie rozwiązań umożliwiających retencjonowanie nadmiaru wód opadowych i roztopowych, spływających z powierzchni



szczelnych dachów, ulic i placów, przed ich odprowadzeniem do miejskiej sieci kanalizacji deszczowej lub ogólnospławnej. Zapewni to zmniejszenie napływu wód deszczowych do kanalizacji ogólnospławnych, ograniczając niekontrolowane zrzuty na przelewach tej kanalizacji. Jednocześnie ustala się nakaz rozdzielania instalacji odbioru wód opadowych od instalacji kanalizacji sanitarnej przed ich podłączeniem do sieci kanalizacji ogólnospławnej w przypadku budowy, przebudowy lub remontu całego budynku;

Istniejąca w obszarze planu miejscowego rzeka Łupia-Skierniewka, którą okresowo prowadzone są wody opadowe i roztopowe znajduje się na terenie parku, dla którego ustalono przeznaczenie jako teren zieleni z zakazem realizacji budynków. Ustalenia powyższe wraz z przeznaczeniem terenów wyłączającym zagospodarowanie przedsięwzięciami oddziaływującymi na wody powierzchniowe i podziemne, a także wyposażenie obszaru w sieci wodociągowe i kanalizacyjne wskazują, że realizacja ustaleń projektu zmiany planu miejscowego nie wpłyną na wymienioną rzekę. Zagrożenie niekontrolowanymi zrzutami ścieków jest minimalne i może dotyczyć jedynie sytuacji awaryjnych.

Znaczącą uciążliwością wynikającą z przewidywanego zwiększania się intensywności zabudowy może być wzrost ilości ścieków, stanowiących zanieczyszczone wody opadowe lub roztopowe. Wody będą zanieczyszczone w sposób narastający w wyniku ruchu oraz parkowania pojazdów samochodowych, w szczególności w terenach lokalizacji obiektów o funkcji usługowej wymagającej powszechnej dostępności. Stosownie do przepisów rozporządzenia Ministra Środowiska z dnia 18 listopada 2014 r. w sprawie warunków, jakie należy spełnić przy wprowadzeniu ścieków do wód lub do ziemi, oraz w sprawie substancji szczególnie szkodliwych dla środowiska wodnego - wody opadowe lub roztopowe, ujęte w otwarte lub zamknięte systemy kanalizacyjne, pochodzące między innymi, z zanieczyszczonej powierzchni szczelnej parkingów o powierzchni większej niż 0,1 ha, w ilości jaka powstaje z opadów o natężeniu co najmniej 15,0 l na sekundę na 1 ha - mogą być wprowadzane do wód lub do ziemi, pod warunkiem że nie zawierają substancji zanieczyszczających w ilościach przekraczających 100mg/l zawiesin ogólnych oraz 15mg/l węglowodorów ropopochodnych. Nie jest wykluczone, że będzie zachodziła konieczność wyposażenia niektórych działek budowlanych w urządzenia oczyszczające wody opadowe lub roztopowe oraz retencyjne. Ustalenia projektu zmiany planu miejscowego nie niosą zagrożeń dla jakości wód podziemnych o walorach użytkowych.

Prognozuje się, iż w efekcie realizacji inwestycji na obszarze planu powstaną oddziaływania:

bezpośrednie krótkoterminowe w postaci:

- wahań zwierciadła wód gruntowej związane z pracami ziemnymi na etapie budowy,
- tworzenie warunków do przemieszczania się zanieczyszczeń w środowisku wodno-gruntowym.

długoterminowe:

- zmniejszenie ilości wody infiltrującej do gruntu związane ze zmniejszeniem powierzchni biologicznie czynnej,
- ograniczenie retencji wód w wierzchniej warstwie gleby,
- zwiększenie odpływu wód opadowych i roztopowych.

Mając na uwadze powyższe nie prognozuje się znacząco negatywnego oddziaływania ustaleń projektu zmiany planu na środowisko wodno-gruntowe.

#### 2.4. Skutki wpływu na klimat

Z ograniczeniem powierzchni biologicznie czynnych i z powstaniem obiektów budowlanych wiążą się zmiany warunków mikroklimatycznych: przewietrzania, zmniejszenie wilgotności powietrza, podwyższenie temperatury i zmniejszenie jej amplitudy, zwiększenia zacienienia niektórych terenów. Przeobrażenia te są typowe dla

obszarów poddanych procesom, do których należy zaliczyć obszar opracowania. Dla ograniczenia negatywnych skutków wpływu na mikroklimat obszaru w projekcie ustalono zachowanie minimalnego wskaźnika powierzchni biologicznie czynnej w obrębie działki budowlanej, zróżnicowanego w poszczególnych terenach w zależności od przeznaczenia i stanu zagospodarowania oraz zachowanie maksymalnej powierzchni zabudowy w obrębie działki budowlanej. Ustaleniem mającym korzystny wpływ na klimat lokalny jest ochrona istniejącego parku jako terenu zieleni oraz rzeki Łupi wraz z ciekim wodnym i stawem. Pozostawienie tych terenów otwartych zapewni właściwe przewietrzanie terenu objętego opracowaniem jak również pozostałej części miasta. Również w przypadku nawalnych deszczy, które w ostatnich latach są coraz bardziej powszechne powyższy teren będzie mógł przejąć znaczne ilości wody. Biorąc pod uwagę powyższe należy prognozować, że zmiany warunków mikroklimatycznych będą nieznaczne i tylko w obszarze opracowania.

#### 2.5. Skutki wpływu na kopaliny

Na terenie objętym projektem planu nie występują udokumentowane złoża surowców naturalnych. Dlatego też ustalenia planu nie dotyczą tego zagadnienia.

#### 2.6. Skutki wpływu na powietrze atmosferyczne i klimat akustyczny

Umożliwienie kontynuacji zabudowy mieszkaniowo-usługowej nie spowoduje istotnego pogorszenia jakości powietrza na analizowanym obszarze i tym samym, nie będzie miała negatywnego wpływu na ten stan w mieście. Ponieważ projektowana zabudowa dotyczy usług i zabudowy mieszkaniowej, a na obszarze planu dostępna jest sieć ciepłownicza oraz sieć gazowa, mało prawdopodobne jest, że powstanie kotłownia lokalna, której praca stanowiłaby dodatkowe, liczące się, źródła tzw. niskiej emisji zanieczyszczeń energetycznych, pochodzącej ze spalania paliw dla celów grzewczych. W przypadku realizacji nowych obiektów usługowych można spodziewać się większego nasilenia ruchu samochodowego i powstania większych zgrupowań miejsc postojowych, a w konsekwencji okresowego pogorszenia warunków aerosanitarnych i klimatu akustycznego wokół tych obiektów. Wzrost hałasu możliwy jest zarówno na etapie realizacji inwestycji jak i funkcjonowania funkcji usługowych. Działania dotyczące fazy budowy inwestycji są krótkoterminowe. W zależności od rodzaju działalności usługowej poziom hałasu może się różnie kształtować. Na skutek pełnej realizacji obowiązującego planu miejscowego można przewidywać wzrost hałasu komunikacyjnego na skutek zwiększonej liczby mieszkańców tego terenu, w ramach zabudowy mieszkaniowej oraz powstania „nowych” usług. W celu zminimalizowania uciążliwości hałasowych zapisy obowiązującego planu miejscowego wprowadzają klasyfikację terenu pod względem wymaganego standardu jakości klimatu akustycznego. W planie ustalono tereny o dopuszczalnych poziomach hałasu w środowisku, o których mowa w przepisach „Prawa ochrony środowiska”. Są to tereny które przeznaczono dla zabudowy: mieszkaniowej wielorodzinnej i zamieszkania zbiorowego, mieszkaniowo-usługowej, usług związanych ze stałym lub czasowym pobytem dzieci i młodzieży, szpitali w miastach oraz tereny rekreacyjno-wypoczynkowe. Dopuszczalne poziomy hałasu w obszarach zabudowy (zróżnicowane w zależności od rodzaju zabudowy i źródeł emisji) określają aktualnie przepisy rozporządzenia Ministra Środowiska z dnia 14 czerwca 2007 r. w sprawie dopuszczalnych poziomów hałasu w środowisku (Obwieszczenie Ministra Środowiska z dnia 15 października 2013 r. w sprawie ogłoszenia jednolitego tekstu rozporządzenia Ministra Środowiska w sprawie dopuszczalnych poziomów hałasu w środowisku - Dz. U. z dnia 22 stycznia 2014 r., poz. 112).

Projekt zmiany planu miejscowego nie przewiduje lokalizacji obiektów niosących ze sobą obciążenia dla środowiska w rozumieniu przepisów Rozporządzenie Rady Ministrów z

dnia 9 listopada 2010 r. w sprawie przedsięwzięć mogących znacząco oddziaływać na środowisko (Obwieszczenie Prezesa Rady Ministrów z dnia 21 grudnia 2015 r. w sprawie ogłoszenia jednolitego tekstu rozporządzenia Rady Ministrów w sprawie przedsięwzięć mogących znacząco oddziaływać na środowisko (Dz. U. z 18 stycznia 2015 r., poz. 71). W sytuacji wystąpienia na działce uciążliwości wywołanych hałasem, zapyleniem, wibracjami lub promieniowaniem elektromagnetycznym inwestor zobowiązany zastosowania w budynkach środków technicznych, zmniejszających je poniżej poziomów dopuszczalnych, bądź zwiększających odporność budynku na zagrożenia i uciążliwości. Obszarem występowania rzeczywistych i potencjalnych zagrożeń dla środowiska zamieszkania w obszarze opracowania jest linia kolejowa relacji Łódź – Warszawa, znajdująca się w zachodniej części obszaru opracowania. Inwestycja ta należy do grupy przedsięwzięć mogących znacząco oddziaływać na środowisko, rozumianych w trybie Rozporządzenia Rady Ministrów z dnia 24 września 2002 r. w sprawie określenia rodzajów przedsięwzięć mogących znacząco oddziaływać na środowisko oraz szczególnych kryteriów związanych z kwalifikowaniem przedsięwzięć do sporządzenia raportu oddziaływania na środowisko. Według opracowanych dla potrzeb monitoringu środowiska - map akustycznych dla odcinków linii kolejowych po których przejeżdża ponad 30 tys. pociągów wynika, że przekroczenia LDWN o 0-5dB występują w terenach bezpośrednio przylegających do linii kolejowej – przeznaczonych na cele mieszkaniowo-usługowe. Takim terenem w obszarze objętym opracowaniem jest teren oznaczony symbolem 6 M,U. W projekcie planu odsuwa się realizację budynków o terenu kolejowego o 10 m. Dla budynków mieszkalnych jest to odległość zbyt mała aby dotrzymany został w nich dopuszczalny poziom hałasu. Dlatego też budynki te będą wymagały zastosowania środków technicznych zabezpieczających przed uciążliwościami: hałasem, wibracjami, zapyleniem.

Zmiany w sferze warunków aerosanitarnych w obrębie obszaru opracowania są pochodną ewentualnych przekształceń istniejącego zagospodarowania – spadku lub wzrostu intensywności zabudowy, zmiany funkcji użytkowania zabudowy, a także zmiany rodzaju źródeł zaopatrzenia w ciepło.

Zmiany jakości powietrza, które będą następować w tych terenach planu będą niewielkie. Obowiązujący plan preferuje niewęglowe czynniki ciepła, jako zaopatrzenie w energię cieplną w celu zminimalizowania emisji pyłów i szkodliwych gazów pochodzących z domowych pieców grzewczych, w których spalanie węgla odbywa się w nieefektywny sposób.

Nie unikniemy pozostaje jednak stopniowy wzrost emisji zanieczyszczeń komunikacyjnych pochodzących ze spalania paliw w silnikach pojazdów, głównie z racji ogólnego wzrostu wskaźników motoryzacji w skali całego kraju oraz ogólnego wzrostu wielkości transportu samochodowego. Ustalenia projektu zmiany planu nie mają wpływu na powyższe zjawisko. Ocenia się, że realizacja ustaleń planu nie spowoduje istotnego pogorszenia jakości powietrza na analizowanym obszarze i tym samym, nie będzie miała negatywnego wpływu na ten stan w mieście. Projektowana zabudowa na obszarze planu ma dostępną sieć gazową, mało prawdopodobne jest, że powstanie tutaj lokalna kotłownia, której praca stanowiłaby dodatkowe, liczące się źródło tzw. niskiej emisji zanieczyszczeń energetycznych, pochodzącej ze spalania paliw do celów grzewczych.

## 2.7. Skutki wpływu na krajobraz, dziedzictwo kulturowe i dobra materialne

Obowiązujący plan uwzględnia położenie obszaru w strefie „A” - ścisłej ochrony konserwatorskiej i w strefie „B” – ochrony konserwatorskiej wpisanej do gminnej ewidencji zabytków - obejmującej układ urbanistyczny miasta. Wskazuje do ochrony wszystkie obiekty wpisane do rejestru zabytków (wymienione w rozdz. II w pkt.2.8) i ustala, że prowadzenie działań inwestycyjnych przy tych zabytkach wymaga pozwolenia właściwego organu, zgodnie z przepisami odrębnymi z zakresu ochrony zabytków. Dla zabytków wpisanych do gminnej ewidencji zabytków ustala ochronę poprzez nakazy, zakazy

ograniczenia w zabudowie, zagospodarowaniu i użytkowaniu określone w planie miejscowym, które w należyty sposób chronią zabytki i ich otoczenie.

## 2.8. Skutki wpływu na świat roślinny, zwierzęcy

Środowisko przyrodnicze w obszarze objętym planem i w jego sąsiedztwie charakteryzuje się przekształconymi walorami przyrodniczymi i krajobrazowymi niewielką różnorodnością biocenotyczną i ekosystemową oraz znacznym stopniem zmian antropogenicznych. W obszarze nie występują cenne, naturalne zbiorowiska roślinności, jak też nie ma tutaj miejsc łąkowych i stałego bytowania cennych gatunków zwierząt dziko żyjących. Egzystują jedynie gatunki pospolite, związane z osiedlami ludzkimi, głównie drobne ssaki, ptaki i owady. Nie przewiduje się, by ustalenia projektu zmiany planu wywierały znaczący wpływ na warunki bytowania fauny towarzyszącej obszarom zurbanizowanym.

Na obszarze planu może zostać wprowadzona nowa zabudowa mieszkaniowa jednorodzinna i mieszkaniowo-usługowa. Spowoduje to zmniejszenie powierzchni biologicznie czynnej. Istniejąca roślinność ruderalna i segetalna towarzysząca uprawom przydomowym może ulec zniszczeniu, a w jej miejsce zostanie wprowadzona nowa wartość w postaci kultywowanej zieleni urządzonej.

Realizacja nowej zabudowy wpłynie miejscowo na przekształcenia terenu i gleby co spowoduje zmiany składu gatunkowego szaty roślinnej, co w efekcie może przynieść zmiany w lokalnym obiegu wody. Powierzchniowy wzrost sztucznych (utwardzonych) nawierzchni obniży proces infiltracji wody. Nastąpi znaczące zwiększenie spływu wód opadowych.

Reasumując powyższe należy stwierdzić, że dalsza intensyfikacja zagospodarowania terenów pociągnie za sobą zmiany w strukturze gatunkowej flory omawianego obszaru i otoczenia.

Prognozuje się, że ustalenia projektu zmiany planu nie będą miały wpływu na obszary prawnie chronione, w tym obszary Natura 2000. Obszar Natura 2000 pn. „Dolina Rawki” oddalony jest o ok. 5,5 km. Nie nastąpi pogorszenie stanu siedlisk przyrodniczych i siedlisk gatunków roślin i zwierząt, dla których ochrony zostały wyznaczone Obszary Natura 2000, ani też pogorszenie integralności Obszarów Natura 2000 i ich powiązań z innymi obszarami chronionymi.

W wyniku realizacji ustaleń planu nie nastąpią istotne zmiany w krajobrazie. Obszar jest niemal w pełni zabudowany. Najbardziej zauważalną zmianą jaka może się pojawić to zabudowa na niezabudowanych działkach przy ulicy Sienkiewicza, znajdujących się w strefie podwyższonej wysokości wskazanej na rysunku planu. Pozostała zabudowa będzie uzupełnieniem zabudowy istniejącej.

Ze względu na zachowanie charakteru ciągłości zabudowy ważna jest wysokość i architektura budynków. Plan ustala parametry dotyczące wysokości budynków i geometrię dachów (w tym kąty nachylenia połaci dachowych, wysokość odpowiednio do geometrii dachów i do brył budynków istniejących w sąsiedztwie).

Zniszczeniu może ulec roślinność występująca na niezabudowanych dotychczas działkach. Ze względu na występowanie na tych gruntach pospolitych gatunków roślin (murawa i pospolite chwasty) straty będą niewielkie i nie będą miały znaczenia dla świata roślin. Najbardziej cenne zbiorowiska roślin znajdujące się przy rzece Łupi i w parku zostały chronione przed zabudową w postaci wskazania terenu zieleni urządzonej i terenu wód powierzchniowych. Wskazany w projekcie wskaźnik powierzchni biologicznie czynnej pozwoli na utrzymanie fragmentów działek niezabudowanych z możliwością przeznaczenia pod zieleń.

## 2.8. Emisja promieniowania elektromagnetycznego

Na obszarze objętym planem nie ma obiektów, które byłyby liczącym się źródłem emisji promieniowania elektroenergetycznego. W planie nie wyklucza się wykonania obiektów stanowiących źródła emisji promieniowania elektromagnetycznego, jaki są obiekty infrastruktury technicznej z zakresu telekomunikacji i elektroenergetyki.

## 2.9. Skutki wpływu na warunki i jakość życia ludzi

Plan miejscowy posiada ustalenia, które pozwalają na zapewnienie ochrony zdrowia mieszkańców terenu objętego analizą. Są to ustalenia, dotyczące ochrony i kształtowania jakości powietrza atmosferycznego, regulacji z zakresu gospodarki wodno-ściekowej, ochrony i kształtowania terenów zieleni, ochrony przed hałasem, czy też ochrony i kształtowania ładu przestrzennego analizowanego obszaru.

W celu zapewnienia właściwego klimatu akustycznego mieszkańcom i użytkownikom, w projekcie planu określono i wskazano rodzaje terenów, na których dopuszczalny poziom hałasu nie może przekroczyć wartości ustalonych dla poszczególnych rodzajów terenów: terenów zabudowy mieszkaniowej wielorodzinnej, terenów przeznaczonych na cele mieszkaniowo-usługowe, terenów związanych ze stałym lub czasowym pobytem dzieci i młodzieży, teren szpitali w miastach oraz tereny rekreacyjno-wypoczynkowe.

Ocenia się, iż uchwalenie zmiany planu nie wywoła zwiększenia wielkości emisji hałasu do środowiska. Zmiana planu jest kontynuacją dotychczasowego przeznaczenia terenów. W obszarze objętym analizą nie przewiduje się lokalizacji nowych dróg, które są znacznymi emitorami hałasu.

Terenem najbardziej narażonymi na uciążliwości hałasowe jest teren zabudowy mieszkaniowej i usługowej (6 M,U) położony przy ulicy Kościuszki. Teren ten znajduje się w zasięgu oddziaływania hałasu od linii kolejowej jak również od ulicy Kościuszki – prowadzącej ruch w kierunku osiedla zabudowy mieszkaniowej jednorodzinnej „Makowska”.

Linia kolejowa relacji Warszawa – Katowice zaliczana jest do przedsięwzięć mogących znacząco oddziaływać na środowisko w rozumieniu przepisów rozporządzenia Rady Ministrów z dnia 24 września 2002 r. w sprawie określenia rodzajów przedsięwzięć mogących znacząco oddziaływać na środowisko (Dz. U. z dnia 29 października 2002 r). Obiekt ten nie posiada ustanowionego obszaru ograniczonego użytkowania. Aktualnie przy wyznaczaniu terenów pod zabudowę w sąsiedztwie linii kolejowych stosuje się przepisy z zakresu transportu kolejowego, z których wynika, że „budowle i budynki mogą być sytuowane w odległości nie mniejszej niż 10 m od granicy terenu kolejowego z tym, że odległość ta od osi skrajnego toru nie może być mniejsza niż 20 m, za wyjątkiem budynków i budowli kolejowych. Z przepisów tych wynika również, że i powyższa odległość powinna być zwiększona dla budynków mieszkalnych, domów opieki społecznej, obiektów rekreacyjno-sportowych, budynków związanych z wielogodzinnym pobytem dzieci i młodzieży. W projekcie zmiany planu w terenie ustala się dopuszczenie realizacji usług wyłącznie z zakresu: nauki, oświaty, kultury, administracji, turystyki, sportu i rekreacji, hotelarstwa, gastronomii, opieki zdrowotnej (z wyłączeniem obiektów świadczących nocną i świąteczną opiekę zdrowotną) i ochrony zdrowia w postaci aptek i laboratoriów medycznych, tym samym ustala się zakaz realizacji usług z zakresu ochrony zdrowia związanych ze stałym lub wielogodzinnym pobytem pacjentów. W terenie dopuszcza się natomiast sytuowanie budynków mieszkalnych w odległości 10 m od granicy terenu kolejowego. Inwestor realizując zabudowę mieszkaniową na tych terenach, ma obowiązek dotrzymania dopuszczalnych poziomów hałasu przewidzianych dla zabudowy mieszkaniowo-usługowej w prawie ochrony środowiska. W przypadku przekroczenia dopuszczalnych poziomów hałasu inwestor ma obowiązek zastosowania w budynkach odpowiednich rozwiązań zabezpieczających - zgodnie z warunkami technicznymi (§323-326 Rozp. Ministra Infrastruktury z dnia 12 kwietnia 2002 r. w sprawie warunków jakim powinny odpowiadać budynki i ich usytuowanie). W projekcie zmiany planu określa się w zagospodarowaniu terenu stanowiącego 20-metrowy pas gruntów przylegający do granicy obszaru kolejowego zakazy, nakazy i ograniczenia wynikające z

przepisów odrębnych z zakresu transportu kolejowego, zgodnie z Rozporządzeniem Ministra Infrastruktury z dnia 7 sierpnia 2008 r. w sprawie wymagań w zakresie odległości i warunków dopuszczających usytuowanie drzew i krzewów, elementów ochrony akustycznej i wykonywania robót ziemnych w sąsiedztwie linii kolejowej, a także sposobu urządzania i utrzymywania zasłon odśnieżnych oraz pasów przeciwpożarowych. W stosunku do pozostałych terenów nie przewiduje się znaczących uciążliwości hałasowych.

Nowa zabudowa na nieruchomościach dotychczas niezagospodarowanych może wpłynąć na zmianę stosunków wodnych w obszarze opracowania i w sąsiedztwie, ponieważ zmniejszy się powierzchnia terenów biologicznie czynnej. Zgodnie z ustaleniami obecnego planu zaopatrzenie w wodę musi odbywać się z sieci wodociągowej, a odprowadzanie ścieków w pierwszej kolejności do miejskiej sieci kanalizacji sanitarnej. W zakresie zapewnienia warunków infiltracji wód istotne są zapisy planu w zakresie parametrów zabudowy obszaru opracowania w tym: zachowanie powierzchni biologicznie czynnej i zachowania maksymalnego wskaźnika zabudowy. Służyć ma to ograniczeniu uszczelniania gruntu oraz zachowanie możliwie dużej powierzchni „przyrodniczo-aktywnej” umożliwiających naturalną filtrację wód do gruntu oraz ograniczeniu nadmiernego odpływu wód opadowych z analizowanego obszaru. Powyższe ustalenia w znacznym stopniu eliminują zagrożenia związane ze zanieczyszczeniem środowiska i zaburzeniem jego funkcjonowania, a więc pośrednio chronią i utrzymują korzystne warunki życia mieszkańców obszaru.

Ocenia się, że obowiązujący plan właściwie przewiduje rozwiązania chroniące środowisko życia i zdrowia ludzi w zakresie, jaki może być przedmiotem postanowień planu, związku z powyższym nie prognozuje się negatywnego znaczącego oddziaływania na życie ludzi.

#### 2.10. Oddziaływanie transgraniczne

Projekt zmiany planu nie zawiera rozstrzygnięć ani nie stwarza możliwości, w wyniku których mogłoby wystąpić transgraniczne oddziaływanie na środowisko. Reasumując powyższe stwierdza się, że realizacja ustaleń zmiany planu nie przyniesie oddziaływania o zasięgu transgranicznym.

### **3. Ogólna ocena potencjalnych skutków wpływu realizacji ustaleń projektu planu na środowisko i jakość życia i zdrowia ludzi**

Zapisane w obowiązującym ustalenia dotyczące struktury funkcjonalno-przestrzennej tj. przeznaczenia, wskaźników zabudowy i zagospodarowania terenów winny zapewnić utrzymanie równowagi przyrodniczej i prawidłowych warunków życia w obszarze planu, jak też w obszarach przyległych. Zapisy planu w tym zakresie pozostają bez zmian. Ewentualny negatywny wpływ ustaleń planu na środowisko będzie wynikał głównie z wprowadzenia zabudowy mieszkaniowo-usługowej na tereny niezabudowane.

Oddziaływania, w zakresie realizacji zabudowy, będą występowały zarówno w fazie ich budowy, jak i eksploatacji, a ich natężenie będzie zróżnicowane. Skala wzrostu ilości emitowanych zanieczyszczeń do powietrza, hałasu, wytwarzanych odpadów będzie zależna od ilości użytkowników terenów zabudowy. Ustalenia obowiązującego planu posiadają szczegółowe ustalenia odnoszące się wprost do zagospodarowania wyodrębnionych terenów, a których celem jest minimalizacja niekorzystnego wpływu na środowisko planowanej zabudowy oraz innych form zagospodarowania terenu.

Podstawowe ustalenia obowiązującego planu w tym zakresie zostały przedstawione i ocenione we wcześniejszych rozdziałach niniejszego opracowania. Plan zawiera ograniczenia dla miejsca sytuowania nowych budynków, ustalenie minimalnej powierzchni działki budowlanej, maksymalnego wskaźnika zabudowy działki, minimalnego i maksymalnego wskaźnika intensywności zabudowy, minimalnego udziału powierzchni

biologicznie czynnej, maksymalnej wysokości budynków. Powyższe parametry zabudowy i wskaźniki odnoszące się do sposobu zagospodarowania działek budowlanych są różne dla poszczególnych terenów zabudowy, zależnie od rodzaju dopuszczonej zabudowy oraz uwarunkowań wynikających z dotychczasowego zainwestowania i sposobu użytkowania terenów. Należy oceniać, że zachowanie ich wartości granicznych pozwoli utrzymać równowagę środowiskową na obszarze planu, i tym samym, w obszarach doń przyległych. Plan normuje również kwestie obsługi zabudowy w zakresie infrastruktury technicznej. Część tych mediów ma bezpośrednie odniesienie do ochrony środowiska przed emisją zanieczyszczeń powstających z użytkowania zabudowy (zanieczyszczeń do powietrza, ścieków, odpadów).

Powyższe unormowania mające na celu ograniczenie negatywnego oddziaływania planowanej zabudowy będą wspomagane rozwiązaniami, które mogą być sformułowane dopiero na etapie przygotowania inwestycji, w zgodzie z zapisami w planie oraz przepisami powszechnie obowiązującym. W ramach przygotowania projektów inwestycyjnych będą musiały się znaleźć, między innymi, rozwiązania dla spełnienia poniższych rozstrzygnięć planu:

- o obowiązku odprowadzenia ścieków komunalnych do miejskiej sieci kanalizacyjnej,
- o obowiązku usuwania odpadów na zasadach określonych w przepisach odrębnych, zalecenia planu o stosowaniu pro-ekologicznych źródeł ciepła,
- o zakwalifikowaniu terenów podlegających ochronie akustycznej do poszczególnych rodzajów terenów o dopuszczalnych poziomach hałasu w środowisku, o których mowa w przepisach prawa ochrony środowiska.

## VII. PROPOZYCE ROZWIĄZAŃ OGRANICZAJĄCYCH NEGATYWNE ODDZIAŁYWANIE NA ŚRODOWISKO ORAZ PROPOZYCJA ROZWIĄZAŃ ALTERNATYWNYCH

W przypadku przedmiotowego planu oddziaływania negatywne mogą być skutkiem wprowadzenia zabudowy na grunty dotychczas niezbudowane. Obowiązujący plan zawiera ustalenia, które mają na celu ograniczenie negatywnych oddziaływań na krajobraz, szatę roślinną, zwierzęta, różnorodność biologiczną, na powietrze, glebę i wody wynikające z procesów zainwestowania w przedmiotowe tereny.

**Tabela nr 1. Ustalenia obowiązującego planu mające na celu ograniczenie negatywnych oddziaływań na środowisko**

Rodzaj negatywnego oddziaływania	Ustalenia planu eliminujące lub ograniczające negatywne oddziaływanie na środowisko
1. Zmiany w krajobrazie	Plan dla ograniczenia potencjalnych negatywnych oddziaływań wprowadza ustalenia, które mają służyć harmonijnemu wpisaniu zabudowy w krajobraz, m.in. określenie maksymalnej wysokości budynków, minimalnej powierzchni biologicznie czynnej, intensywności zabudowy nachylenia połaci dachowych.
2. Zubożenie szaty roślinnej i zwierząt	W celu zachowania zieleni w obrębie poszczególnych działek ustalono minimalny udział powierzchni biologicznie czynnej oraz maksymalny wskaźnik zabudowy działki, powierzchnie nowo wydzielonych działek. Ustalone ww. parametry mają między innymi zadanie nie dopuszczenie do całkowitej zabudowy działki budowlanej.
3. Emisja zanieczyszczeń do powietrza	Plan dla ograniczenia potencjalnych negatywnych oddziaływań na powietrze atmosferyczne, w zakresie zaopatrzenia w energię cieplną ustala nakaz stosowania do celów grzewczych bezemisyjnych lub niskoemisyjnych źródeł ciepła, spełniających

	wymagania standardów jakości powietrza
4. Emisja hałasu	Plan kwalifikuje teren zabudowy do odpowiedniej kategorii pod względem ochrony akustycznej, określa nieprzekraczalne linie zabudowy.
6. Wytwarzanie odpadów Komunalnych	Plan nakłada obowiązek usuwania odpadów komunalnych z zachowaniem przepisów odrębnych.
7. Odprowadzanie Ścieków bytowych i wód opadowych lub roztopowych	Plan ustala: <ul style="list-style-type: none"> <li>• odprowadzenie ścieków bytowych do miejskiej sieci kanalizacyjnej, w przypadku braku kanalizacji – do urządzeń budowlanych z zachowaniem przepisów odrębnych, bezodpływowych zbiorników na nieczystości ciekłe,</li> <li>• odprowadzenie wód opadowych lub roztopowych do miejskiej sieci kanalizacji deszczowej lub do ziemi lub wód powierzchniowych zgodnie z przepisami odrębnych,</li> </ul> Plan ustala równoczesne lub wyprzedzające wykonanie elementów infrastruktury technicznej zapewniającej ochronę wód przed zanieczyszczeniem w stosunku do realizacji obiektów i urządzeń budowlanych określonych przeznaczeniem terenu.

Projekt zmiany planu miejscowego nie wpływa na ww. regulacje.

#### **VIII. PROPOZYCE ROZWIĄZAŃ MAJĄCYCH NA CELU ZAPOBIEGANIE, OGRANICZENIE LUB KOMPENCACJĘ PRZYRODNICZĄ NEGATYWNYCH ODDZIAŁYWAŃ NA ŚRODOWISKO MOGĄCE BYĆ REZULTATEM REALIZACJI PLANU, W SZCZEGÓLNOŚCI NA CELE I PRZEDMIOT OCHRONY OBSZARU NATURA 2000 ORAZ NA INTEGRALNOŚĆ TEGO OBSZARU**

Ustalenia zmiany planu nie ingerują w tereny o wysokich walorach przyrodniczych i krajobrazowych. Obszar opracowania znajduje się poza obszarami Natura 2 000.

Najbliżej usytuowanym obszarem jest obszar Europejskiej Sieci Ekologicznej Natura 2 000: pn. „Dolina Rawki” o kodzie PLH 100015, który znajduje się w odległości ok. 5,5 km w linii prostej od obszaru pracowania w kierunku na północny wschód. Jest to specjalny obszar ochrony siedlisk (SOO), który określony został na podstawie Dyrektywy Siedliskowej dla ochrony typów siedlisk przyrodniczych i siedlisk gatunków roślin i zwierząt.

W projekcie planu przyjęto następujące zasady regulujące inwestowanie w terenach, których celem jest przeciwdziałanie pogorszeniu jakości poszczególnych elementów środowiska.

W zakresie zasad ochrony środowiska w planie ustalono:

- zaopatrzenie w wodę z miejskiej sieci wodociągowej,
- odprowadzanie ścieków bytowych do miejskiej sieci kanalizacyjnej, a w przypadku braku tej sieci do urządzeń budowlanych z zachowaniem wymogów przepisów odrębnych,
- odprowadzenie wód opadowych i roztopowych do miejskiej sieci kanalizacji deszczowej, w przypadku braku kanalizacji do ziemi lub wód powierzchniowych z zachowaniem przepisów odrębnych,
- dopuszcza się stosowanie urządzeń umożliwiających wykorzystanie wód na miejscu oraz stosowanie rozwiązań umożliwiających retencjonowanie nadmiaru wód przed ich odprowadzeniem do sieci kanalizacji deszczowej lub do ziemi;
- zaopatrzenie w ciepło ze źródeł wytwarzających energię cieplną z energii elektrycznej, gazu ziemnego, lekkiego oleju opałowego oraz odnawialnych paliw i nośników źródeł energii, a także innych źródeł spełniających standardy energetyczno-ekologiczne,



- zakwalifikowanie terenów zabudowy do terenów o dopuszczalnych poziomach hałasu w środowisku, o których mowa w przepisach prawa ochrony środowiska jako „tereny zabudowy mieszkaniowej jednorodzinnej”, tereny mieszkaniowo-usługowe,”
- usuwanie odpadów komunalnych na zasadach określonych w przepisach odrębnych,
- ustalenie minimalnego wskaźnika powierzchni biologicznie czynnej.

Zastosowanie wszystkich zaleceń zawartych w uchwale, w tym szczególnie z zakresu ochrony środowiska i infrastruktury technicznej będzie gwarantem ograniczenia do minimum negatywnych wpływów planowanych funkcji na środowisko.

## **IX. METODY ANALIZY SKUTKÓW REALIZACJI POSTANOWIEŃ PLANU ORAZ CZĘSTOTLIWOŚĆ JEJ PRZEPROWADZANIA**

Obowiązek dokonywania okresowej oceny zmian w zagospodarowaniu przestrzennym, a przy tym także analizy realizacji planów miejscowych, nakłada na Prezydenta Miasta ustawa z dnia 27 marca 2003 r. o planowaniu i zagospodarowaniu przestrzennym. W art. 32 tej ustawy stanowi się, że Prezydent Miasta co najmniej raz w okresie kadencji musi wyniki tej oceny przedstawić Radzie Miasta. Jednocześnie posiada prawo występowania do Rady z wnioskami o sporządzenie lub zmianę miejscowych planów, w przypadku gdy wyniki ocen i analiz indywidualnych wniosków, postulatów, uzasadniają jego zdaniem, podjęcie takiej zmiany. Rada Miasta Skierniewice zachowuje możliwość dokonania zmian w treści planu przedmiotowego obszaru w przypadkach gdy ocena skutków realizacji tego planu będzie negatywna.

## **X. ROZWIĄZANIA ALTERNATYWNE**

Przyjęte w planie rozwiązania dotyczące sposobu zagospodarowania i zainwestowania terenów, służące ograniczeniu negatywnych oddziaływań na środowisko i zdrowie ludzi pozwalają na stwierdzenie, że w zakresie polityki przestrzennej i kierunków rozwoju nie naruszają ustaleń „Studium uwarunkowań i kierunków zagospodarowania przestrzennego miasta Skierniewice – II edycja – ze zmianą”. Wyczerpują one podstawowe wymogi w zakresie ochrony środowiska i zamieszkania. Projekt zmiany planu nie wpłynie na ww. regulacje.

Ustalenia projektu zmiany planu nie mają wpływu na cele i przedmiot ochrony Natura 2000, ani też na pozostałe formy ochrony przyrody określone w ustawie o ochronie przyrody. Dlatego też nie proponuje się alternatywnych rozwiązań projektowych.

## **XI. STRESZCZENIE W JĘZYKU NIESPECJALISTYCZNYM**

Przedmiotem opracowania jest prognoza oddziaływania na środowisko ustaleń projektu zmiany miejscowego planu zagospodarowania przestrzennego, obejmującego fragment miasta Skierniewice położony pomiędzy terenem PKP oraz ulicami: Tadeusza Kościuszki, Prymasowską, Konstytucji 3 Maja, Stanisława Rybickiego oraz Aleją Macieja Rataja.

Zgodnie z zapisami ustawowymi rolą prognozy nie jest ocena przyjętych w planie rozwiązań planistycznych, a sprawdzenie czy w przyjętych rozwiązaniach zabezpieczony został we właściwy sposób interes środowiska przyrodniczego i kulturowego. Prognoza ma za zadanie określić wpływ i zakres potencjalnych zmian na warunki życia człowieka jakie mogą nastąpić w wyniku ustaleń miejscowego planu zagospodarowania przestrzennego oraz przedstawić rozwiązania eliminujące lub ograniczające negatywny wpływ na środowisko, spowodowany realizacją ustaleń zawartych w projekcie planu.

Sporządzenie niniejszej prognozy poprzedziła wizja lokalna, której celem było rozpoznanie sposobu użytkowania i zagospodarowania obszaru objętego zmianą planu i terenów sąsiednich oraz określenie najistotniejszych zagrożeń, jakie na przedmiotowych terenach występują oraz mogą wystąpić w związku z realizacją ustaleń zmiany miejscowego planu zagospodarowania przestrzennego.

Projekt zmiany planu został przygotowany w wykonaniu uchwały Nr LVIII/66/2023 Rady Miasta Skierniewice z dnia 29 czerwca 2023 r. w sprawie przystąpienia do sporządzenia zmiany miejscowego planu zagospodarowania przestrzennego. W obszarze tym obowiązuje miejscowy plan zagospodarowania przestrzennego uchwalony w 2019 r. Celem opracowania zmiany planu jest rozszerzenie możliwych do realizacji usług w terenie oznaczonym symbolem 6 M,U. Wynika to z akceptacji wniosku właściciela nieruchomości zlokalizowanej przy ulicy Tadeusza Kościuszki 2 o zmianę planu pozwalającą na realizację, w istniejącym na ww. nieruchomości obiekcie zabytkowym, usług z zakresu ochrony zdrowia (przychodnie, poradnie, ośrodki zdrowia, gabinety lekarskie, zakłady rehabilitacji i tym podobne) oraz aptek, usług laboratoryjnych, biurowych oraz wystawienniczych. Obowiązujący plan miejscowy z 2019 r., podlegający zmianie tekstowej, dopuszcza usługi o określonym zakresie, który nie obejmuje wszystkich wnioskowanych usług. Analiza wykazała, że nie ma przeciwwskazań dla dopuszczenia tego rodzaju usług, a ich realizacja nie zaburzy ładu przestrzennego.

Obszar objęty projektem zmiany miejscowego planu zagospodarowania przestrzennego położony jest centrum miasta, w sąsiedztwie terenów kolejowych i dworca kolejowego. Obejmuje zwartą zabudowę mieszkaniowo-usługową o charakterze śródmiejskim położoną przy ulicach Joachima Lelewela, Henryka Sienkiewicza, zabudowę wielorodzinną w postaci kilku bloków mieszkalnych ulokowanych przy ulicy Sobieskiego, zabudowę szpitala oraz zabytkowy park pałacowy pełniący obecnie funkcję parku miejskiego. W obrębie parku znajduje osada pałacowa - pałac oraz dawne obiekty mu towarzyszące objęte wpisem do rejestru zabytków, które aktualnie stanowią siedzibę Instytutu Ogrodnictwa. Znaczna część obszaru objęta jest ochroną konserwatorską jako strefa „A” – ścisłej ochrony konserwatorskiej i strefa „B” – ochrony konserwatorskiej. Na terenie parku znajdują się komunalne ujęcia wód podziemnych.

Przygotowany projekt zmiany planu miejscowego utrzymuje dotychczasowe funkcje terenów. Nie wprowadza zmian w zakresie wskaźników zabudowy i zagospodarowania terenów. Zmiana planu polega wyłącznie na modyfikacji ustaleń określonych dla terenu oznaczonego w planie symbolem 6 M,U, tj. na rozszerzeniu wachlarza możliwych do realizacji usług oraz uwzględnieniu części postulatów spółki PKP Polskie Linie Kolejowe złożonych w odpowiedzi na zawiadomienie o przystąpieniu do sporządzenia zmiany planu. Pozostałe ustalenia planu pozostają bez zmian.

Teren objęty projektem zmiany planu jest przekształcony i nie wyróżnia się pod względem krajobrazowym, zasobów przyrodniczych oraz różnorodności biologicznej. Nie jest objęty ochroną prawną w trybie przepisów ustawy z dnia 16 kwietnia 2004 r. o ochronie przyrody. Obszar nie wchodzi w skład Wielkoprzestrzennych Systemów Obszarów Chronionych (WSOCh) w ramach Europejskiej Sieci Ekologicznej Natura 2 000. Najbliżej położonym obszarem chronionym w sieci Natura 2 000 jest obszar pn. „Dolina Rawki” o kodzie PLH 100015 - znajdujący się w odległości ok. 5,5 km (w linii prostej w kierunku na północny wschód) od obszaru opracowania. Pozostałe obszary objęte ochroną prawną znajdują się na obrzeżach miasta w następujących odległościach od obszaru opracowania:

- rezerwat przyrody pn. „Rawka” – ok. 5,5 km w linii prostej w kierunku na północny wschód, od granicy opracowania,
- Bolimowski Park Krajobrazowy – ok. 2,5 km w linii prostej w kierunku na północ, od najbardziej wysuniętej na północ granicy obszaru opracowania,
- Bolimowsko-Radziejowski Obszar Chronionego Krajobrazu z doliną Środkowej Rawki ok. 2,8 km w linii prostej w kierunku na północ, od najbardziej wysuniętej na północ granicy obszaru opracowania,
- Zespół przyrodniczo-krajobrazowy pn. „Zwierzyniec Królewski” – ok. 1,0 km w linii prostej w kierunku północny - zachód, od zachodniej granicy obszaru opracowania.

Na obszarze planu nie występują cenne, naturalne zbiorowiska roślinności, jak też nie ma tutaj miejsc łągowych i stałego bytowania cennych gatunków zwierząt dziko żyjących.

Największe przekształcenia, z racji ustalonych funkcji, nastąpią na gruntach niezabudowanych a przeznaczonych pod zabudowę. Ocenia się, że wskutek realizacji tych funkcji nastąpi utwardzenie terenu, oraz wzrost ścieków, stanowiących zanieczyszczone wody

opadowe lub roztopowe. Skala ujemnego oddziaływania na środowisko wodno-gruntowe wynikająca z realizacji planu może być znaczna. Projekt zmiany planu nie wprowadza nowych funkcji w obszarze. Zmiany, które mogą nastąpić będą wynikiem uzupełnienia zabudowy i będą to zmiany niewielkie..

Respektowanie ustaleń obowiązującego planu dotyczących warunków zabudowy i zasad zagospodarowania terenów oraz zasad obsługi i wyposażenia infrastruktury technicznej, powinno spowodować uporządkowanie struktury przestrzennej analizowanego obszaru. Realizacja ustaleń planu, przy zastosowaniu przedsięwzięć ochronnych, zgodnie z przepisami szczególnymi, nie powinna doprowadzić do znaczącego pogorszenia istniejącego stanu środowiska naturalnego lub pogorszenia jakości życia ludzi. Projekt zmiany planu nie wpływa na ww. regulacje

W związku z powyższym można stwierdzić, iż realizacja ustaleń projektu zmiany planu nie stanowi istotnych zagrożeń dla stanu środowiska naturalnego w skali ponad lokalnej, a przewidywane negatywne skutki w skali lokalnej mieszczą się w formule strat nieuniknionych.

## **XII. WNIOSKI KOŃCOWE**

W świetle przedstawionej analizy ustaleń projektu zmiany planu oraz zawartych w powyższej prognozie uwag, projekt zmiany miejscowego planu zagospodarowania przestrzennego obejmującego fragment miasta Skierniewice położony pomiędzy terenem PKP oraz ulicami Tadeusza Kościuszki, Prymasowską, Konstytucji 3 Maja, Rybickiego oraz Aleją Macieja Rataja, należy uznać za poprawny.

Przy spełnieniu wymagań wynikających z ustaleń planu oraz przepisów szczególnych dotyczących ochrony środowiska, plan nie budzi obaw o spowodowanie zagrożenia dla środowiska naturalnego.

## **LITERATURA**

- Kistowski M., Korwel-Lejkowska B. - Problemy metodyczne i proceduralne sporządzania prognoz oddziaływania na środowisko projektów planów zagospodarowania przestrzennego województw na tle dotychczasowych doświadczeń polskich,
- Kondracki J. - Geografia Polski. Mezoregiony fizyczno-geograficzne, Wydawnictwo Naukowe PWN, Warszawa 1994,
- Czerwieńec M., Lewińska J. - Zieleń w mieście, Instytut Gospodarki Przestrzennej i Komunalnej, Kraków 2000,
- Atlas Rzeczypospolitej. Główny Geodeta Kraju 1993-1997 r.
- Falińska K. – Ekologia roślin. PWN, Warszawa 1997 r.
- Kozłowski S. – Przyrodnicze kryteria gospodarki przestrzennej. KUL Lublin 1997.
- Szafer W., Zarzycki K. – Szata roślinna Polski .PWN, W-wa,1972,
- Rychling A., Solon J. – Ekologia krajobrazu. PWN 1998.
- Materiały archiwalne. Plansza "Roślinność rzeczywista m. Skierniewice" Opracowanie: R. Olaczek, U. Warcholińska i K. Krzywański,
- Smogorzewski J. System terenów otwartych jako element konstrukcji miasta, Instytut Planowania Przestrzennego Politechniki Warszawskiej,
- Władysław Matuszkiewicz: Przewodnik do oznaczania zbiorowisk roślinnych Polski. Warszawa: PWN, 2006,

### Dokumenty i inne dostępne opracowania:

- Uchwała Rada Miasta Skierniewice LVIII/66/2023 Rady Miasta Skierniewice z dnia 29 czerwca 2023 r. w sprawie przystąpienia do sporządzenia zmiany miejscowego planu zagospodarowania przestrzennego – fragment miasta

Skierniewice położony pomiędzy terenem PKP oraz ulicami Tadeusza Kościuszki, Prymasowską, Konstytucji 3 Maja, Rybickiego oraz Aleją Macieja Rataja,

- Opracowanie ekofizjograficzne podstawowe sporządzonym dla przedmiotowego obszaru położonego pomiędzy terenem PKP oraz ulicami Tadeusza Kościuszki, Prymasowską, Konstytucji 3 Maja, Rybickiego oraz Aleją Macieja Rataja,
- Zmiana Studium uwarunkowań i kierunków zagospodarowania przestrzennego Miasta Skierniewice II edycja – Uchwała Nr LIX/86/2023 Rady Miasta Skierniewice z dnia 31 sierpnia 2023 r.
- Program Ochrony Środowiska dla Miasta Skierniewice na lata 2013-2016 z uwzględnieniem lat 2017-2020.
- Program ochrony środowiska i plan gospodarki odpadami dla miasta Skierniewice na lata 2009-2012 z uwzględnieniem lat 2013-2016 - aktualizacja
- Raport o stanie środowiska w województwie łódzkim w 2017 r.
- Plan rozwoju lokalnego powiatu skierniewickiego na lata 2007-2015,
- Koncepcja rozwoju terenów zieleni w Skierniewicach, MPU, 2007 r.
- Inne źródła:
  - aktualna mapa zasadnicza terenu objętego opracowaniem oraz terenów sąsiednich w skali 1: 1 000
  - [www.natura2000.mos.gov.pl](http://www.natura2000.mos.gov.pl)
  - [www.geoportal2.gov.pl](http://www.geoportal2.gov.pl)

WYKŁOZENIE